

Vånga – en bergsbygd och dess förvandling¹

Lars Furhoff

*"Jag intet troger att i hela landet,
nägra bergsmän eller bönder äre,
hvilka roligare, fridsammare,
fullare och fetare sittja än the här,
ja rätt som småa adelsmän."*

*Carl de Besche om bergsmännen i Östergötlands
bergslag 1640*

Vånga socken ligger i Östergötland mellan Roxen och Glan.

Både på kartan och i verkligheten får den sin särprägel av den sk Vångakilen, en V-formad förkastningsbrant som skiljer slätten från skogsområdena i väster och öster.

Under åtminstone 600 år var det en bergsbygd, en del av Östergötlands bergslag, med malmbrytning och framställning av tackjärn för vidare förädling vid bland annat Finspångs bruk.

Inte minst Eli F Heckscher har hävdad att statens politik gick ut på att hålla bergsmännens anspråk nere, så att vinsterna förbehölls kronan och senare led i produktionskedjan.²

Om han hade rätt kommer vi alltså att möta en bygd i hårt arbete i gruvor och hyttor men samtidigt med knappa villkor.

Men frågan är om Heckscher såg bergsmännens verklighet från det riktiga perspektivet, från deras eget perspektiv.

Vångas äldre historia

På åtskilliga håll i Vånga – även så långt in i skogen som i Tolskepp – har man hittat stenyxor, något som tyder på en tidig bebyggelse.

I samma riktning pekar fornborgar på östra förkastningsbranten och vid Grensholm.

På Torlunda ägor har man gjort ett fornfynd som sannolikt härstammar från tidig folkvandringstid, dvs 3–400-talen eKr. Där fanns bland annat ett hängsmycke av brakteater och en ring av guld som nu förvaras på Statens historiska museum.³

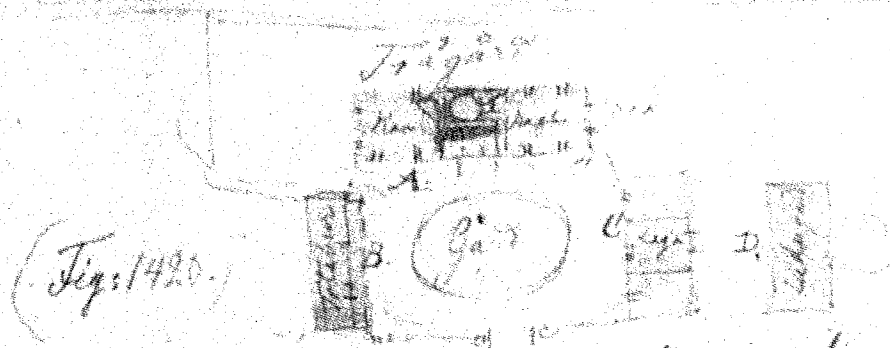
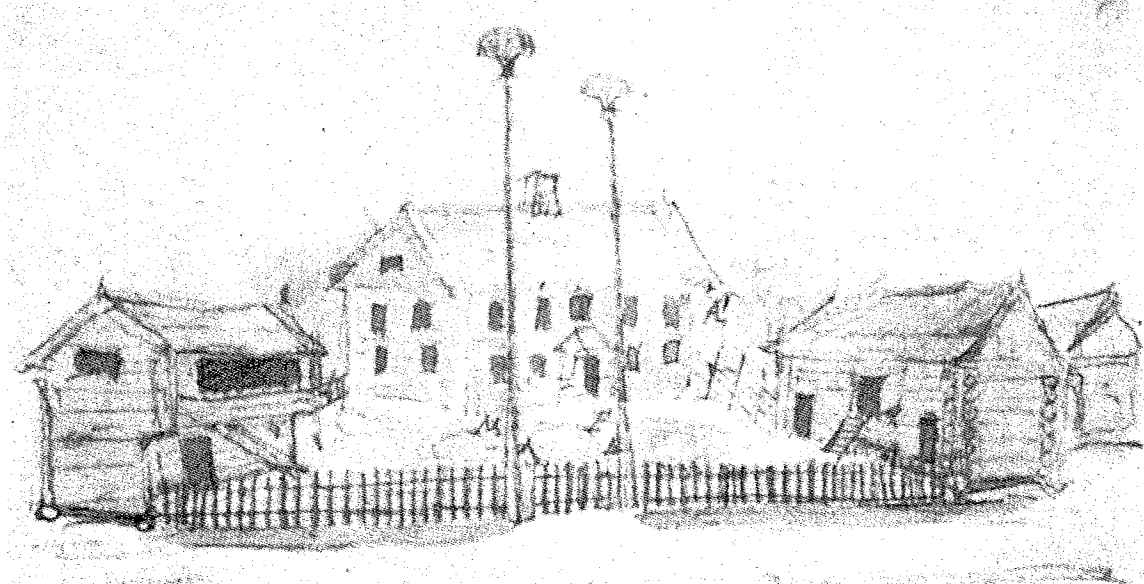
Ett annat fornfynd gjordes i mitten av 1800-talet på Kässlinge ägor. Där hittades människoben, lerkrukor, redskap av sten, yxor, flintdolkar och värjfasten av järn och mässing.

Nu är det inte sagt att denna tidiga bebyggelse – av ett folk som flyttade från boplatz till boplatz – har varit upphovet till den nuvarande bebyggelsen. Det kan inte uteslutas att det har förekommit avbrott, tider då Vånga inte har varit bebyggt.

Dock vet vi med säkerhet att Vånga var en fungerande bruksbygd i slutet av 1200-talet.

Det bör betyda att Vångaslätten vid redan denna tid var uppodlad i den omfattning som framgår av 1600-talets kartor, liksom att bebyggelsen hade spritt sej till de stora skogstrakterna. Dock kan skogarna ha varit befolkade utan att de egentligen var uppodlade. Det ligger nära till hands att tro att man där ägnade sej enbart åt svedjebruk för att skaffa föda.

Något senare – i början och slutet av 1300-talet – nämns säterierna Grensholm ("Ale") och Göstad samt Restad och Tolskepp i skriftli-

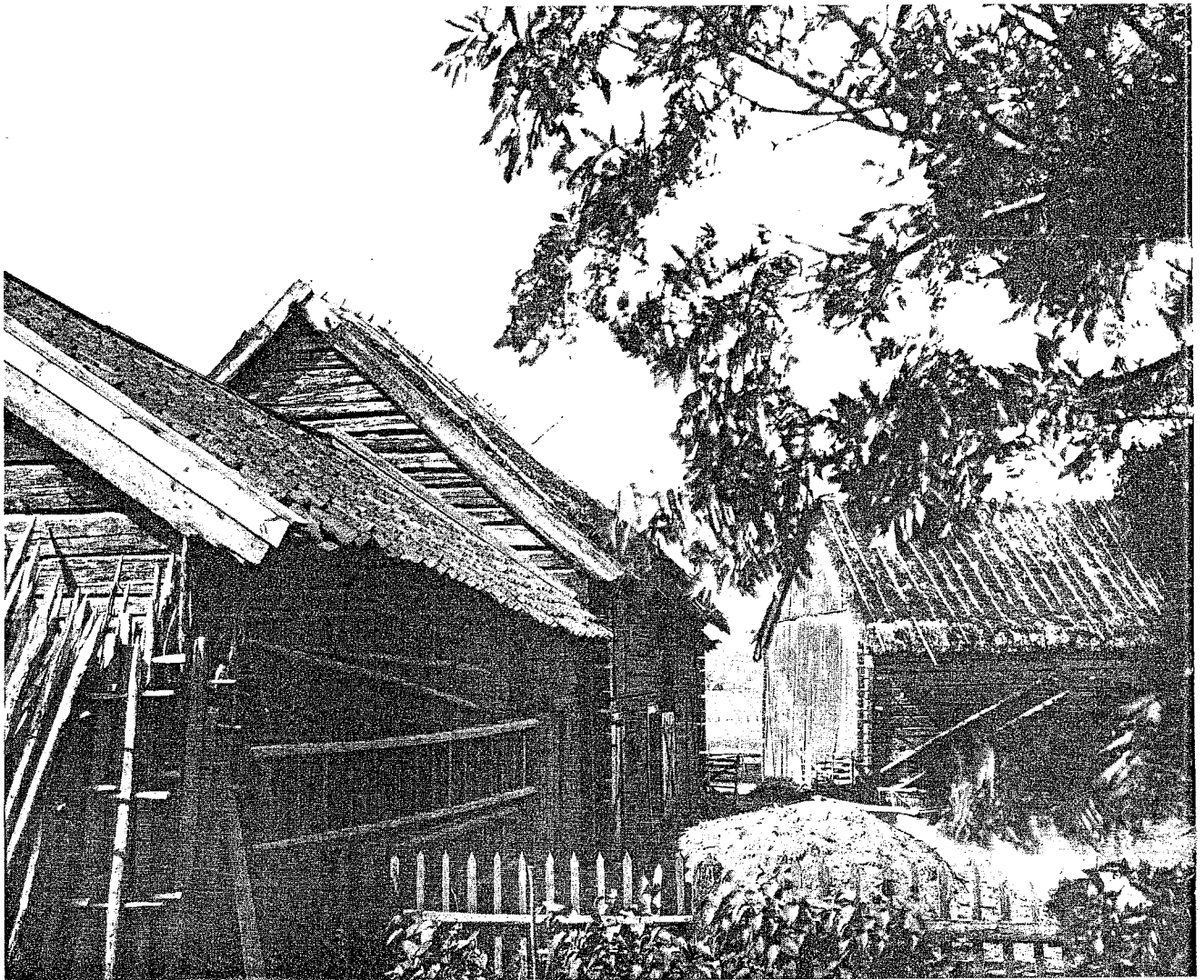


Plan af Bröllopsgårdens i Vånga

*A en plan af Bröllopsgårdens, huse, botten och ängar i Vånga norra
 bestående av värdens i afton af Hattelösa och Lefkaströval
 B förskolan, C Laga D Laga E Laga F Bräbeträns H maskin
 och F. H. H. H. H.*

*Nilla
 1846*

Bröllopsgård i Vånga. Efter Nils Månsson Mandelgren.



"Fägården" vid Kässlinge storgård 1917. Bilden visar vedskjul och vagnsskjul. Kässlinge nämns första gången 1405, men vid nyodlingar i mitten av 1800-talet hittade man forngravar med människoben, lerkrukor, redskap av sten, yxor, flintdolkar och värjfasten av järn och mässing. Nu är endast en av gravkullarna kvar. Enstaka fornyfynd har gjorts även i skogsbyarna i Vånga. Foto: Sigurd Erixon (Nordiska museets arkiv).

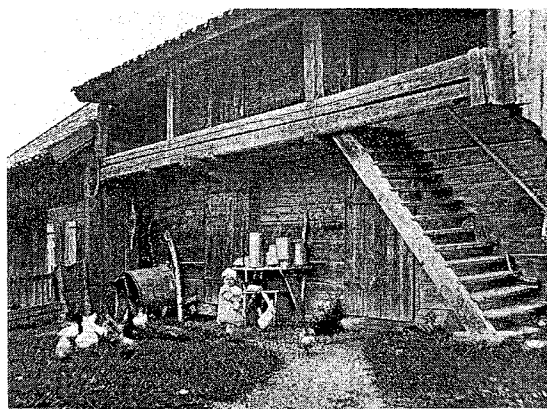
Till höger visas en loftbod från Kässlinge storgård. Byggnadstypen var vanlig i Vånga. En liknande bod från Brånstorp på Grensholms ägor har flyttats till hembygds-museet vid Vånga kyrka. – Foto i Nordiska museets arkiv.

ga källor. Under 1400-talet nämns åtskilliga gårdar i de skriftliga källorna, en del i samband med biskop Henrik Tidemannssons gårdsaffärer i socknen. På 1500-talet nämns sedan nästan alla återstående gårdar i socknen.⁴

Dessa omnämningen har dock inget att säga om när bebyggelsen först kom till. Det kan också vara slumpen som gör att den ena gården nämns före den andra. Det enda vi alltså vet med säkerhet är att Vånga vid 1200-talets slut var så väl bebyggt att det kunde fungera som en bergsbygd.

Detta förhållande ger också en viss trovärdighet åt en sägen att Vånga i samband med digerdöden på 1300-talet blev så avfolkat att dalkarlar flyttade in. Det kan mycket väl tänkas att statsmakten – som var angelägen om gruvhanteringen – lockade just dalkarlar att fylla luckor i staben av gruvkunnigt folk.

En stor förändring inträffar år 1641 genom att praktiskt taget hela Vånga socken upplåts som frälse åt Louis de Geer och alltså därefter ska fullgöra sina skatter till Finspångs bruk. Detta fungerar inte friktionsfritt. År 1689 klagar de Geer över att han inte får ut sina dagsverken av Vångabönderna. De ska göra 6 ök- och 12 drängdagsverken. Skatten består därutöver av 5 daler och 24 öre kopparmynt samt 1 stavrum⁵ ved per år.



Av mindre betydelse men ändå av stort intresse är att Vånga under 1500-talet har en produktion av silver, silverbruket låg vid Orga. Verksamheten drevs inte av vångabönderna utan på kronans initiativ. Den sysselsatte inte mera än 16 personer, varav två silver- och en kopparsmältare.

Av större betydelse för bygden var utan tvekan att den – sannolikt på grund av sitt eget bergsbruk – förskonades från att bidra till kronans och Finspångs olika projekt inom bergshanteringens område.⁶

Genom uppbyggnaden av Orga och utvecklingen av bruket vid Finspång fick Vånga tillgång till en ny och för tiden effektiv utfartsväg för sina produkter: över Glan via Fiskeby och till Norrköping.

Redan tidigt under bergshanteringens tid måste det också inom Vånga ha skapats för tiden goda vägar. Så fanns en "kungsväg" genom Restadsskogen och en väg från Kullerstad genom Vånga till Vreta kloster. Dessutom fanns en mängd gruvvägar, liksom vägar som gick från by till by.

Befolkning

Vångas befolkning under perioden 1710–1945 framgår av diagram 1.⁷ Det visar hur befolkningen år 1710 var 1 200 personer för att år 1880 nå rekordantalet 2 864. Befolkningen är som störst åren 1870–1910, då den pendlar mellan 2 600 och närmare 2 900 invånare.

Egentligen följer ett diagram av detta slag mera än det talar om.

Till en början bygger siffran för år 1710 på en genomgång av den husförhörslängd som avslutades år 1714. Alla som har sysslat med husförhörslängder vet att de är otillförlitliga källor. När det gäller att beräkna befolkningen är det mest praktiskt att utgå från det år då husförhörslängden avslutades. Alla personer som är upptagna i längden och som inte är strukna ska i

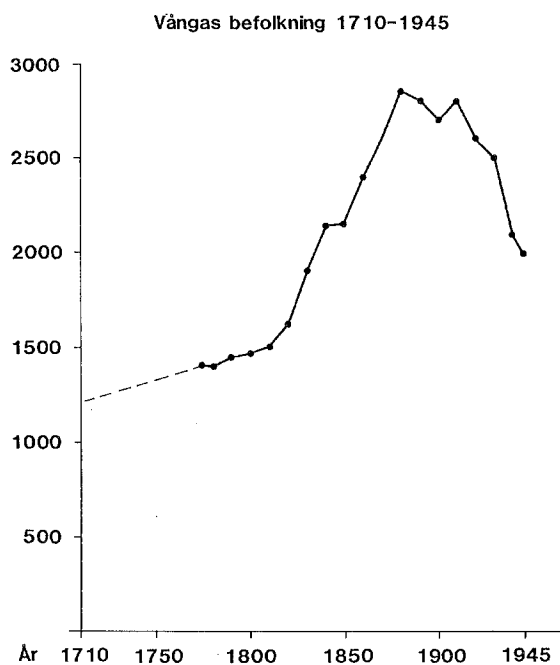


Diagram 1

princip vara invånare i församlingen.

Men så är inte alltid fallet. Samtidigt som prästen avslutade den gamla husförhörslängden förde han över uppgifterna till en ny. Detta var ett arbete som pågick under en längre tid. Det innebar att man under denna tid skulle "dubbelbokföra" alla födda, alla döda, alla inflyttade och alla utflyttade. Vi vet att detta försumrades och att längderna därför blev felaktiga. Tyvärr vet vi inte i vilken riktning felet går. De kan lika gärna medföra en överskattning som en underskattning av befolkningen.

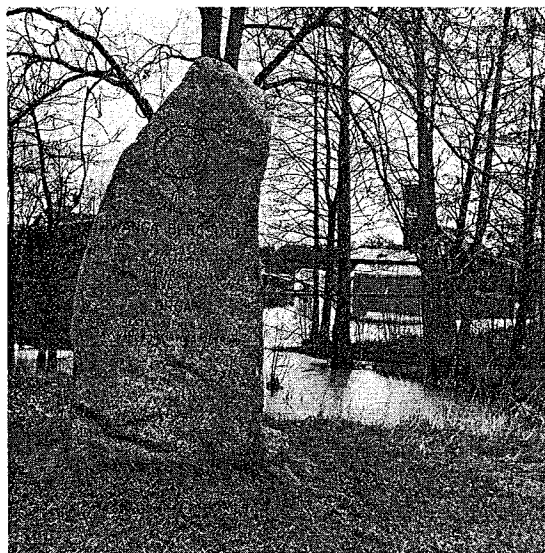
Bristerna i kyrkobokföringen var så uppenbara att vi ända in på 1960-talet – vid sidan av kyrkobokföringen – hade särskilda sk mantalskrivningar varje år. Dessa innebar att var och en på en särskild blankett skulle lämna i stort sett samma uppgifter som ingick i kyrkobokföringen.

Nu har just husförhörslängden för 1714 ytterligare ett fel: den upptar endast konfirmerade personer. Det gör att dess uppgifter har måst kompletteras med uppgifter från mantalskrivningar under 1600- och 1700-talen. Då når man siffran 1 200. I enlighet med denna siffra står en uppgift i en berättande källa (Broocman)⁸ att folkmängden år 1760 skulle ha varit 1 330 själar.

Utgångssiffran 1 200 i diagrammet får ändå tas med viss reservation.

Något säkrare blir uppgifterna från och med 1775 då de bygger på prästernas uppgifter till tabellverket. Inte minst av de rättelser som ibland är fogade till dessa blanketter framgår att

Vid Orga (fram till 1889 en del av Vånga) byggdes 1542 en stål- och hammarsmedja på tillskyndan av Gustav Vasa. Han tyckte dock att man hade byggt smedjan för stor, "som om han skolat bygga en domkyrka". Efter en förfallsperiod upprustades Orga på 1630-talet, men då för en verksamhet i mindre skala. Från Orga ledde den viktiga vattenvägen till Norrköping via Glan och Motala ström. – Bilden visar den minnessten över Vånga bergslag som restes 1967 vid nuvarande Orga kvarn. – Foto: Rolf Rigenius.



man har ansträngt sej att få ett begrepp om hur många som verkligen bor i församlingen. Felen kan från och med denna tid endast avse enstaka invånare.

Ett helt säkert material har vi först från och med 1910, då uppgifterna bygger på de särskilt anordnade sk folkräkningarna.

Diagrammet döljer inte enbart osäkerheten bakom uppgifterna. Det döljer framför allt vilka

faktorer som har lett till denna befolkningsutveckling, där den kraftiga folkökningen under strängt taget hela 1800-talet är det intressantaste inslaget.

Det är naturligtast att börja med födelseutvecklingen i förhållande till antalet döda. Detta är något som vi kan följa i kyrkböckerna under hela perioden 1660–1945.⁹ Utvecklingen har sammanfattats i tabell 1.

Tabell 1

Period	Födda	Döda		Födelse- överskott	Döda barn i % av antalet födda under perioden
		totalt	0–15 år		
1660–69	301	158	68	143	23 %
1670–79	280	193	56	87	20 %
1680–89	328	167	62	161	19 %
1690–99	338	353	166	-15	49 %
1700–09	399	209	105	190	26 %
1710–19	388	252	111	136	29 %
1720–29	360	195	93	165	26 %
1730–39	394	262	101	132	26 %
1740–49	412	388	148	24	36 %
1750–59	416	356	146	60	35 %
1760–69	455	327	126	128	28 %
1770–79	429	370	154	59	36 %
1780–89	397	345	132	52	33 %
1790–99	397	271	108	126	27 %
1800–09	417	295	109	122	26 %
1810–19	459	370	137	89	30 %
1820–29	515	423	169	92	33 %
1830–39	616	374	114	242	19 %
1840–49	566	411	121	155	21 %
1850–59	596	342	139	254	23 %
1860–69	713	428	171	285	24 %
1870–79	779	424	174	355	22 %
1880–89	699	339	87	360	12 %
1890–99	573	405		168	
1900–09	546	364		182	
1910–19	508	405		103	
1920–29	405	334		71	
1930–39	297	301		-4	
1940–45	183	168		15	

Det visar sej att Vånga under hela perioden har haft födelseöverskott. De enda undantagen är nödåren under 1690-talet och 1930-talet, då födelsessiffrorna sjönk dramatiskt i hela Sverige.

Det totala födelseöverskottet för perioden är 3 937. Om man därtill lägger de 1 200 invånare som fanns "från början" skulle Vånga år 1945 ha en befolkning på 5 137 personer. Den verkliga befolkningen då var emellertid endast 1 996 personer, vilket betyder att Vånga har förlorat närmare 3 150 personer genom utflyttning. Hur detta har gått till ska vi återkomma till.

Födelseöverskottet är inte jämnt fördelat över tiden. Detta framgår kanske tydligast av diagram 2, där samma 10-års-siffror som i tabell 1 har använts. Man ser där hur födelseöverskottet skjuter fart under 1830-talet och håller i sej fram till 1890-talet.

Denna utveckling är inte speciell för Vånga utan allmän för hela Sverige. Biskop Esaias Tegnér, som var samtida med utvecklingen, förklarade den med "freden, vaccinet och potäterna", en förklaring som sedan har införlivats med historieböckerna.

Siffrorna från Vånga stämmer dock inte helt med Tegnér's förklaring. I ett avseende har han dock rätt: en del av det ökade födelseöverskottet förklaras av en minskad barnadödlighet. Den berodde nog mindre på vaccinet än på "potäterna", dvs att barnen genom en bättre kost inte blev så mottagliga för de sjukdomar som ständigt härjade och som det inte fanns något vaccin emot.¹⁰

Huvudsakligen är dock orsaken till födelseöverskottet en dramatisk ökning av födelsetalen, liksom förklaringen till det minskade födelseöverskottet på 1890-talet är en kraftig sänkning av födelsetalen. Hur detta ska förklaras vet vi inte säkert.

En tankeställare ges dock i diagram 3, där siffrorna om barnadödlighet från tabell 1 återges mera åskådligt. Som barn har här räknats alla upp till och med 15 års ålder (till skillnad från den officiella statistiken som räknar endast åren

Födelseöverskott, 10-års-siffror

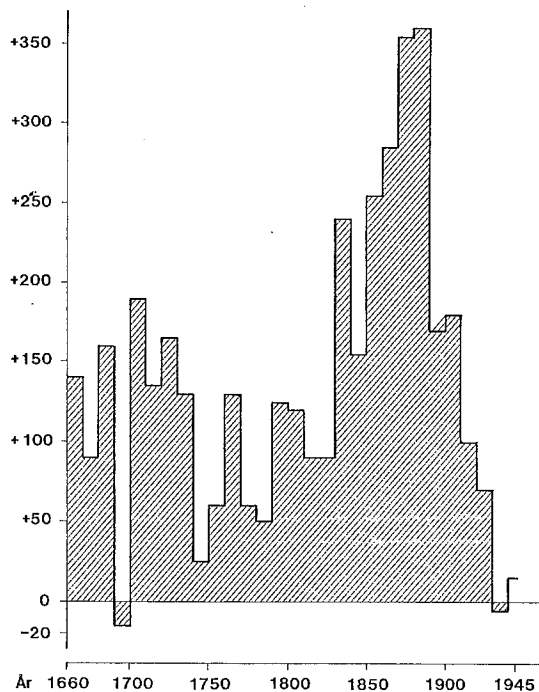


Diagram 2

Barnadödlighet, 0 - 15 år
(10-årsmedeltal)

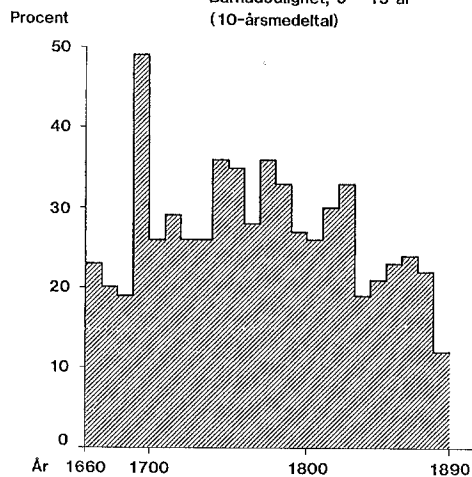


Diagram 3

In- och utflyttningsöverskott 1810 - 1939

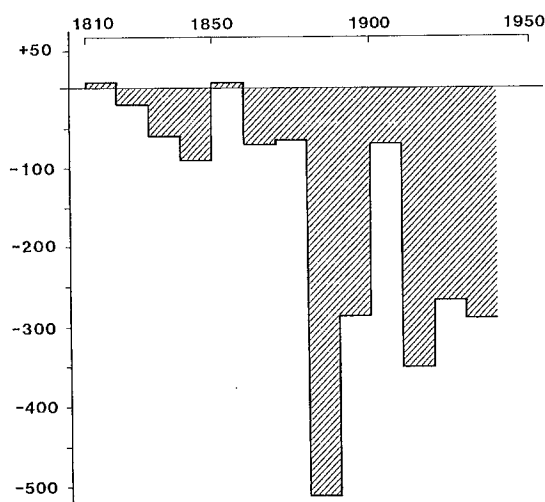


Diagram 4

0-12). Denna definition av "barn" överensstämmer med de beteckningar som prästerna använder i kyrkböckerna och täcker antagligen *dåtidens* uppfattning.

Sammanställningar över barnadödligheten kan man – i brist på bättre mått – använda som ett mått på levnadsstandarden. Diagrammet visar också hur barnadödligheten kulminerade under 1690-talet, där 1694 och 1698 framstår som de värsta nödåren. Vi ser också hur årtiondena dessförinnan måste ha givit goda skördar, avspeglat i en låg barnadödlighet.

Mot den bakgrunden kan det vara befogat att anta att just 1830-talet – jämfört med tidigare decennier – innebar en betydande ökning av levnadsstandarden och att denna ökning i stort sett höll i sej. Denna ökning av levnadsstandarden kan mycket väl vara en av de viktigaste förklaringarna till de ökade födelsetalen.

Att diagrammet slutar år 1900 beror på att Sverige under detta århundrade har så låga siffror för barnadödligheten – och så mycket annat material om konjunkturerna – att det inte är någon mening med att fullfölja serien ända till 1945.

Vi skulle återkomma till hur Vånga har förlorat närmare 3 150 personer genom utflyttning. Även om källorna är bristfälliga för tidigare perioder kan vi konstatera att denna utflyttning väsentligen ägde rum efter 1860. Före denna tidpunkt hade socknen endast förlorat ca 1 100 personer genom utflyttning; de återstående drygt 2 000 flyttade efter 1860.

Det är dock värt att lägga märke till att inte mindre än 800 flyttade från socknen under 1700-talet. Denna stora utflyttning måste ha någon särskild förklaring, ett problem som vi ska återkomma till.

Naturligtvis har utflyttningen inte varit en långsam och kontinuerlig process. I synnerhet under 1600- och 1700-talen förekommer år med inflyttningsöverskott. Men sådana är från och med 1800-talet ganska sällsynta.

En sammanhängande tidserie över in- och utflyttningen har vi endast från år 1810.¹¹ Den är sammanfattad i diagram 4. Där framgår hur 1880-talet – när 1830-talets barn var vuxna och själva fick barn – var det stora flyttningsårtiondet med 507 utflyttade. Även 1910-talet med 347 utflyttade har en anmärkningsvärt hög siffra.

Nu ska man märka att detta är nettosiffror. Det är slutresultatet när alla inflyttningar dragits ifrån alla utflyttningar. Detta slutresultat följer på en omfattande flyttningskarusell med mängder av flyttningar inom Vånga och mellan Vånga och andra socknar (flyttningar direkt till städerna dyker upp först på 1900-talet).

Flyttningarna mellan Vånga och andra socknar hade en för nutida förhållanden enorm omfattning. Under perioden 1860-1945 förlorade Vånga som nämnts drygt 2 000 personer genom utflyttning. Men bakom denna siffra ligger en inflyttning till Vånga om totalt 11 878 personer och en utflyttning från Vånga om totalt 13 858 personer.¹² Sammanlagt har alltså 25 746 personer flyttat till eller från Vånga. Nettosiffran är alltså bara toppen på ett isberg. Den återger en bråkdel av den verkliga flyttningsrörelsen.

	1870-79	1880-89
Drängar, pigor, arbetare etc	33 %	50 %
Folk från torpen	47 %	30 %
Folk från gårdarna	20 %	20 %

De grupper som flyttar på detta sätt är i första hand pigor och drängar, i andra hand arrendatorer och i tredje hand folk från torp och gårdar. Det betyder att Vånga visserligen har en konstant befolkning som ofta har bott på sina gårdar i många generationer. Men samtidigt finns – och inte bara mot slutet av 1800-talet – på den svenska landsbygden stora grupper som är rörliga och ofta flyttar mellan socknarna.

Ett speciellt kapitel är den utflyttning som skedde till Nordamerika. Den var inte alltid definitiv. Det finns åtskilliga exempel på sådana som har återvänt.

Utflyttningen var inte heller särskilt omfattande. Den utflyttning till Nordamerika som har rapporterats till Statistiska centralbyrån har varit följande.

1860-69	46
1870-79	83
1880-89	356
1890-99	130
1900-09	137
1910-19	32
1920-29	14
1930-39	3
1940-45	1
	<hr/> 665

Denna utflyttning är oväntat sen: befolkningstrycket sätter in redan på 1850-talet, men utvandringen exploderar först när Vånga når sin rekordbefolkning på 1880-talet. Vånga måste med andra ord ha haft goda möjligheter att till en början försörja en växande befolkning och försörja den drägligt: barnadödligheten steg ju högst måttligt.

Utvandringen under 1880-talet är utan tvekan av betydande omfattning. På tio år flyttar närmare 15 procent av befolkningen till Nordamerika.

Vilka var det då som flyttade? För den "egentliga" utvandringsvågen 1870-1889 har ovanstående beräkning gjorts.¹³ Se tabell.

Siffrorna är inte sensationella. Från torp och gårdar är det främst döttrar och söner som flyttat, även om man från torpen också ofta ser hela familjer som ger sej iväg.

Emigrationen kom alltså sent. Vånga kunde länge suga upp en hastigt växande befolkning. Hur går detta till i ett bondesamhälle som traditionellt anses så trögt och motståndskraftigt mot förändringar?

I ett försök att fånga vad som hände har socknen delats in i fyra områden.¹⁴

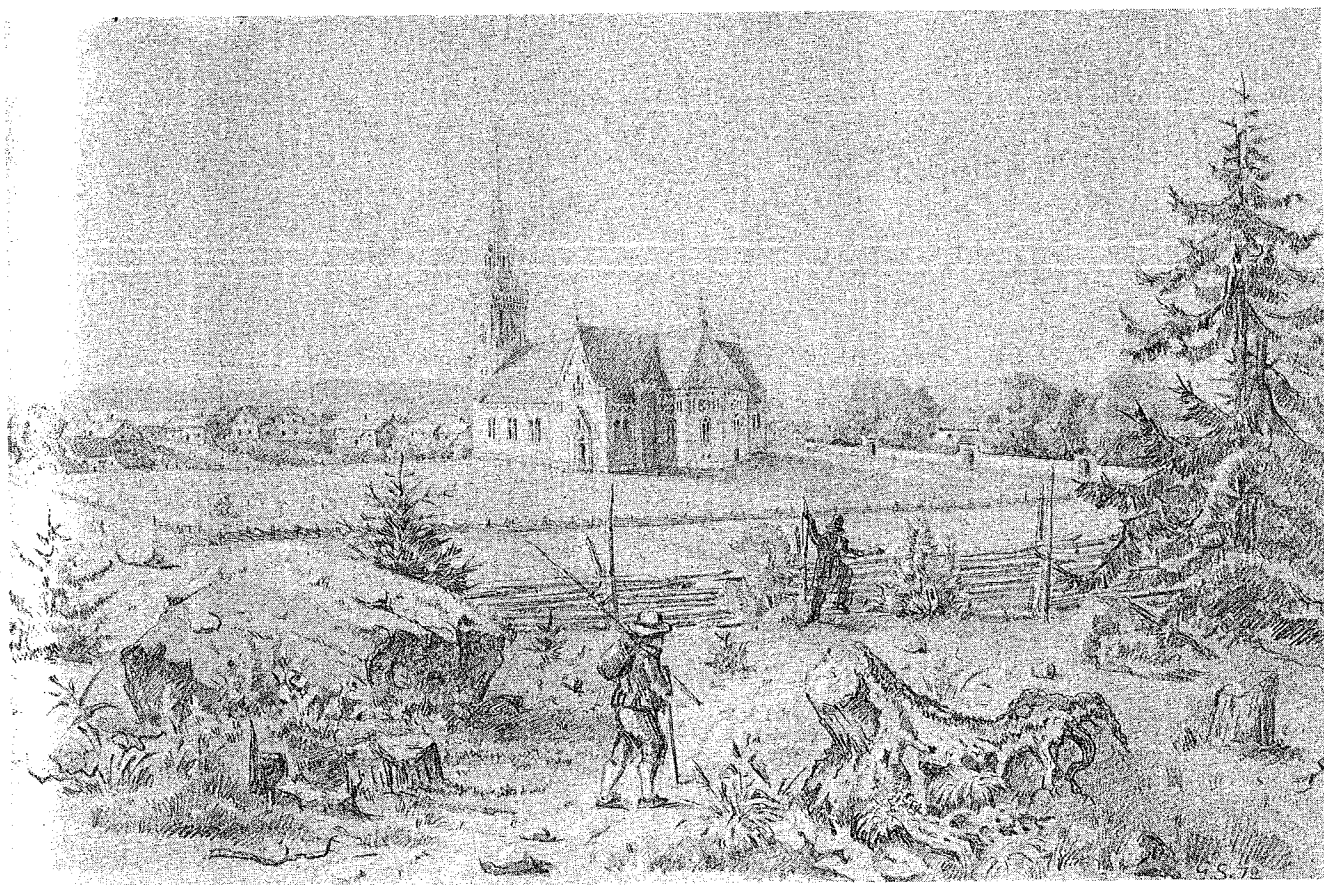
1. *Norra slätten*. Området omfattar byarna Balderum, Boberg, Kolstad, Kässlinge, Restad, Stjärntorp, Sunkerstad, Sätra och Torp. Då så har varit möjligt har de skogsområden som hör till byarna och som inte ligger på slätten förts till de områden där de ligger.

Norra slätten kännetecknas för nutida förhållanden av goda förutsättningar för jordbruk. Jordmänen är lera av växlande seghet. Denna åker var dock svårbrukad eller omöjlig att bruka innan plojen kom till användning, och jorden fordrade flitig kalkning – något som kvarstående kalkugnar ger besked om. På norra slätten finns dessutom områden med torvdy, områden som har kunnat brukas först efter utdikning.

Norra slätten omfattar totalt ca 6 000 tunnland.¹⁵

2. *Södra slättbygden* omfattar området när-

Vånga kyrka 1872, tecknad av ritmästaren i Västervik Gotthard Siegbahn, som var son till den kyrkoherde som verkade i församlingen när kyrkan byggdes och invigdes 1862-66. Arkitekt var den kände Fredrik Wilhelm Scholander. Till höger syns den gamla kyrkan från tidig medeltid, som efter nybygget fick förfalla. Nu finns endast sakristian kvar och används som gravkapell. Den nya kyrkan tillkom sedan Grensholm hade införlivats med Vånga 1829 och sedan befolkningen dramatiskt ökat från 1840-talet och framåt. I samband med kyrkobygget anlades pestkyrkogårdar på olika håll i socknen.



mast söder om norra slätten, dvs byarna Smedby, Berga, Kilinge, Stora Röja, Lilla Röja, Viggesäter, Ödesröja, Torlunda, Grensholm, Rosendal, Stensäter. Även här har skogsmarker som hör till andra områden om möjligt förts till dessa områden.

Övergången till norra slätten är ingalunda knivskarp, men i detta slättområde går berget betydligt oftare i dagen. Dessutom finns knappast den segaste leran, däremot ett underlag av krosstensgrus. För tidiga jordbruksmetoder – och för nyodling – bör detta område faktiskt ha erbjudit bättre möjligheter än norra slätten. Ett hinder var dock ägarförhållandena: en stor del av marken ägs av säteriet Grensholmen.

Södra slättbygden omfattar totalt ca 5 000 tunnland.

3. *Västra skogen* är det område som ligger väster om förkastningsbranten och som omfattar byarna Bläckkärret, Gettorp, Grana, Hundekulla, Jogestorp, Lada, Mantorp, Olskeppetorp, Onsorgs allmanning, Skogen, Stenstorp, Tolskepp, Åskemålen, Ålsjötorp och Byggareallmanningen. Hit har också så långt möjligt förts slättgårdarnas skogs innehav i området.

För ett tidigt jordbruk – och för nyodling – erbjuder västra skogen goda förutsättningar. Jordarna är lätta med ett stort inslag av mosand. Dessutom finns rikligt med torvdy och mossatorv som lämpar sej för utdikning. Berget går ofta i dagen, och krosstensgrus är en vanlig "jordmån".

Västra skogen omfattar totalt ca 13 000 tunnland.

4. *Östra skogsbygden* är det område som ligger öster om de övriga. Det omfattar byarna Björke, Bosäter, Fivelsdal, Granmyra, Göstad, Härkesäter, Järsäter, Lövnäs, Nybygget, Ruda, Rökstorp, Trälsäter, Älgedalen, Örstorp, Östra Sättra, Brink och Glans gruvallmanning.

Det får erkännas att detta är ett "restområde" med naturliga förutsättningar som kan variera mellan södra slättbyggdens och västra skogens. Teoretiskt sett bör det erbjuda goda förutsätt-

ningar för nyodling, men en begränsande faktor är Göstad som ju drivs i säteriform.

En annan begränsande faktor är områdets litenhet. Det omfattar totalt inte mera än ca 3 800 tunnland.

Kan då denna områdesindelning hjälpa oss att förklara hur Vånga lyckades ta hand om sin växande befolkning?

Diagram 5 visar befolkningens fördelning på de olika områdena.¹⁶ Det framgår klart hur västra skogen på ett nästan explosivt sätt förmår öka sin befolkning under perioden 1800–1880. Norra slätten förmår – förmodligen på grund av jordbruksteknikens utveckling – att medverka kraftfullt från och med år 1850. Även södra slätten och östra skogsbygden börjar suga upp folk omkring år 1850, men deras insats förslår inte mycket jämfört med den som görs av de två tidigare områdena.

Tendenserna framgår kanske ännu tydligare av diagram 6 som återger de tre områdenas *andelar* av befolkningen inom ramen för ett diagram som totalt rymmer 100 procent. Detta

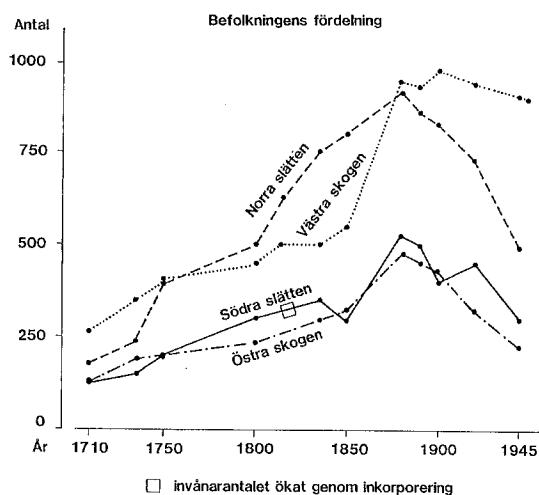


Diagram 5

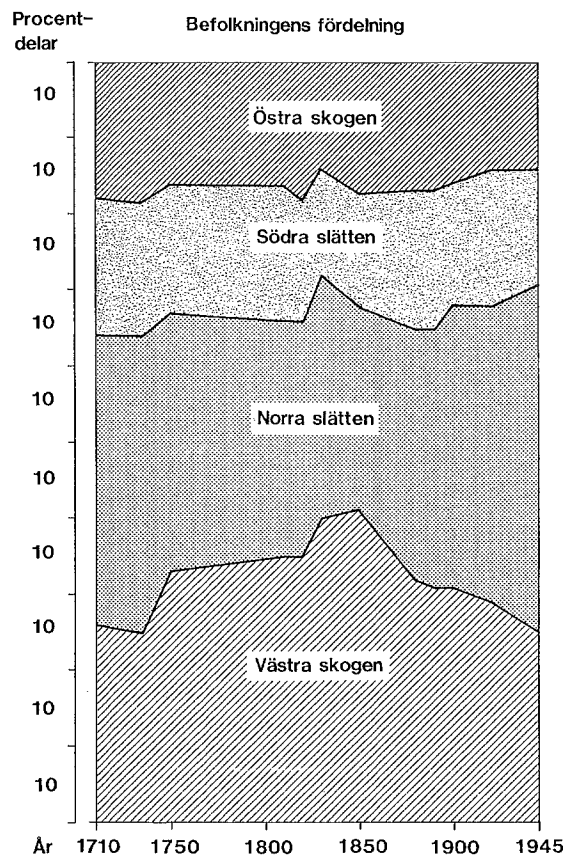


Diagram 6

diagram visar tydligare än kurvorna över invånarantalet att västra skogen ända sedan mitten av 1750-talet har bidragit till att ta emot den växande befolkningen.

Det finns flera uppenbara förklaringar, delvis redan nämnda, till västra skogens särställning.

En är helt enkelt områdets storlek och från början glesa befolkning. Det vore underligt om det där inte fanns nyodlingsmöjligheter.

En annan är de naturliga förutsättningarna i form av lätta sandjordar och ibland lätt utdikningsbara mossar.

En tredje är ägarförhållandena. Området låg i bondehand, och försök till nyodling var säkert något som uppmuntrades. Däremot kan man väl tänka sej att exempelvis Grensholmen – som behövde tänka på arbetskraftens pris – kunde vara mindre benäget att ge sej in på ovissa nyodlingsföretag och allmänt att knyta till sej mera folk än man var säker om att kunna utnyttja med vinst.

Ett fjärde förhållande har med bergshanteringen att göra. Av allt att döma var västra skogen uthuggen åtminstone på växta träd när bergsbruket upphörde 1829. Någon användning för skogen som sådan fanns inte längre – den skulle komma senare. När då bergsbrukets förbud mot svedjande och nyodling upphörde var det säkert lockande för bönderna i västra skogen att satsa på åkerbruket och på nyodling.

Ett femte – och avgörande – förhållande har kartlagts av *Lars Lindblad*: torpbildningen. I hans, oavslutade, inventering av torp i Vånga finns inte mindre än 324 torp upptagna.¹⁷ Dessa fördelade sej på de fyra områdena på följande sätt:

Norra slätten	27 %
Södra slättbygden	11 %
Västra skogen	48 %
Östra skogsbygden	14 %

Västra skogen intar med andra ord en särställning, låt vara att den kanske hade blivit mindre utpräglad om Lindblad hade kunnat fullfölja sin inventering. Av tabell 2 att döma hade den dock stått sej ganska bra.

Tabell 2
Torpbefolkningens fördelning (procent) på områden

År	Norra slätten	Södra slätten	Västra skogen	Östra skogen	Totalt
1714	21	16	44	19	100 %
1735	17	16	43	24	100 %
1750	19	7	55	19	100 %
1808	9	17	57	18	100 %
1827	16	5	67	13	100 %
1835 ¹	12	6	66	12	100 %
1849	14	6	66	14	100 %
1880	25	10	48	17	100 %
1890	23	9	50	18	100 %
1906	33	6	45	16	100 %
1920	40	7	38	15	100 %
1945	53	7	29	11	100 %

¹ Socknen utökad genom inkorporering.

Tabell 3
Andel av befolkningen som bodde på torp (egnahem)

1714	20 %
1735	23 %
1750	29 %
1808	36 %
1827	39 %
1835 ¹	43 %
1849	44 %
1880	41 %
1890	37 %
1906	47 %
1920	44 %
1945	52 %

¹ Socknen utökad genom inkorporering.

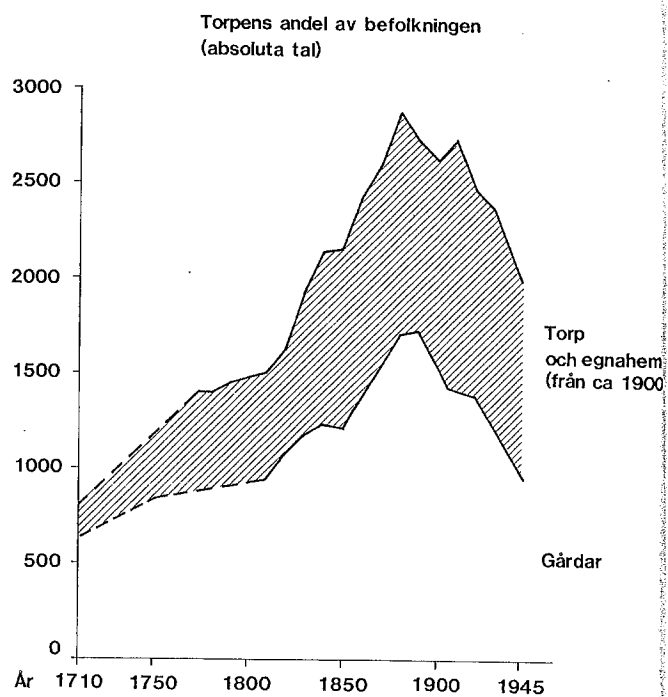


Diagram 7

Tabell
ledande
en.¹⁸ I
folkni
Att
roll nä
befolk
där to
en är
1800-
snabb.
Diagra
menta
får oli
ten jä
ten ha
de egi
kyrkby
befolk
re och
Skärbl
delarn
gan or
rivs el

Aker
Enligt
länge
utan a
ka. Me
Förs
ket sp
blir de
åkerar
punkte
Dett
verket
En s
1638-
från st
sockne
tillmat

Tabell 2 visar att Västra skogen tidigt intog den ledande ställningen i fråga om torpbefolkningen.¹⁸ Långa tider är över 50 procent av torpbefolkningen i Vånga bosatt i Västra skogen.

Att torpen spelade en alldeles dominerande roll när det gällde att ta hand om den växande befolkningen visas av tabell 3 och diagram 7, där torpbefolkningens andel av totalbefolkningen är markerad. Som synes växer redan från 1800-talets början torpbefolkningen betydligt snabbare än befolkningen på gårdarna.

Diagrammet och tabellerna fordrar den kommentaren att torpen från och med sekelskiftet får olika roll i skogsbygderna och på södra slätten jämfört med på norra slätten. På norra slätten har i diagrammen som "torp" räknats även de egna hem som växer upp kring Restad och kyrkbyn och som förebådar en ny svängning i befolkningsstrukturen: ett ökat inslag av arbetare och tjänstemän från bland annat Ljusfors och Skärblacka som bosätter sej i Vånga. I de övriga delarna av socknen är det dock fortfarande frågan om torp som drivs en tid framåt och sedan rivs eller blir sommarstugor.

Åkerarealen

Enligt avsnittet om befolkningen kunde Vånga länge ta hand om den växande befolkningen utan att den behövde utvandra till Nordamerika. Men vilken försörjning kunde man erbjuda?

Försörjningskällorna var flera, men jordbruket spelade utan tvekan en nyckelroll. Därför blir det angeläget att skaffa sej en bild av den åkerareal som fanns tillgänglig vid olika tidpunkter.

Detta kan vi aldrig få veta exakt. I själva verket har åkerarealen mätts ganska sällan.

En stor del av Vånga mättes emellertid åren 1638–40 av lantmätaren de Rogier. Avsikten från statsmakternas sida var att få en bild av socknens tillgångar, så Rogiers mätningar kan tillmätas stor tillförlitlighet. Andra delar mättes

av olika anledningar senare under 1600-talet och i ett par fall under 1700-talet. Den sista mätningen från 1700-talet som har medtagits är storskiftet i Sätra år 1792. Hela detta material kallas i fortsättningen "1640 etc" för att markera att huvudmassan av uppgifterna kommer från Rogier men att även senare uppgifter har måst tas med för att täcka så stor del av socknen som möjligt.¹⁹

Det bör särskilt påpekas att en mätning av Grensholms säteri från år 1744 ingår i detta material. Det betyder att delar av socknen som skulle inkorporeras först på 1820-talet är med i jämförelsen redan från början. Det betyder dessutom att det är möjligt att man underskattar tillväxttakten genom att ta så sena uppgifter från Grensholm, särskilt som själva mätningen förefaller föranledd av att nyodlingar har företagits.

Nästa jämförelsepunkt är 1800-talet. Där är grunden de laga skiften som företogs under en lång period. Det sista skifte som medtagits gäller det tidigare nämnda Sätra och gjordes år 1910. En rad byar skiftades dock aldrig. För dessa har i stället medtagits arealavmätningar som gjordes vid olika tidpunkter på 1800-talet. Materialet från 1800-talet kallas "1832–1865", vilket är de yttre medianvärdena för mätningstidpunkterna i de fyra områdena.²⁰

Den sista jämförelsepunkten är 1900-talet. Där har använts de siffror som finns i den av hushållningssällskapet utgivna "Fastighetskalender för Östergötlands län".²¹ Dessa siffror betecknas helt enkelt med "1939" och är helt jämförbara. De har hämtats från fastighetstaxeringen och rymmer alla felkällor som annat material vi sänder till myndigheterna, i detta fall en risk för underskattning av åkerarealen.

Materialet visar att det har skett en kraftig förskjutning av åkerarealens fördelning under den period som vi studerar. Om vi bara tar med det första och det sista mättillfället har fördelningen varit följande.





Bröllop i Stenstorp 1922. I mitten brudparet Elsa Ulrika Andersson (f 1890) och Karl Emanuel Olofsson (f 1886). – Byarna Stenstorp och Olskeppetorp uppodlades på 1500-talet för bergsbrukets behov av arbetskraft och virke. Många av bönderna blev också bergsmän. Utkomstmöjligheterna var så stora att i varje fall Stenstorp kunde locka till sej många från andra socknar som efter en tid flyttade vidare till Vångaslätten.

Nedre bilden t v visar byåldermannens gård i Restad år 1898. Byn är en av de äldsta i Vånga och nämns första gången 1376. En byordning från 1782 är bevarad (i Vånga hembygdsförenings arkiv) och innehåller förutom de vanliga reglerna även bestämmelser om byns skvalt-

kvärn. Dessutom är bymötesprotokoll bevarade från 1848, 1849 och 1850. I protokollet från 1849 fastställer man arrendevillkoren för ett torp, något som antyder att torpbebyggelsen inte främst var en följd av laga skiftet utan kunde rymmas även inom den oskiftade byns organisation. – Foto: "E H" (Nordiska museets arkiv).

Trots att alla skriftliga källor har anlitats för torpinventeringen i Vånga kan man fortfarande i skogarna träffa på lämningar av torp eller backstugor som inte kan återfinnas i de bevarade handlingarna. Bilden ovan visar en backstuga år 1899. – Foto: "E H" (Nordiska museets arkiv).

	1640 etc	1939
Norra slätten	38,4 %	39,5 %
Södra slättbygden	11,0 %	10,5 %
Västra skogen	6,3 %	18,1 %
Östra skogsbygden	9,6 %	15,1 %
Grensholmens säteri	34,8 %	16,8 %
	100,1 %	100,0 %

Nu ska vi inte tro att det har stått stilla bara därför att procentsiffrorna står stilla eller minskar. Under de tre hundra åren har nämligen åkerarealen totalt ökats från 838 tunnland till 5 634 tunnland eller närmare sjudubblats.

Det betyder att Grensholmen – som ligger "sämst" till i tabellen – har mer än tredubblat sin areal. Norra slätten och södra slättbygden har följt det allmänna mönstret och alltså i det närmaste sjudubblat sin areal. Men östra skogsbygden har – med sina naturliga förutsättningar för nyodling – tiodubblat sin areal. Västra skogen – som i så hög grad fick ta hand om befolkningsökningen – har i det närmaste tjugodubblat sin areal.

Ändå är utvecklingen på Grensholmen förvånande, och detta även om ingångsvärdet är så sent som från 1744. Det finns anledning att tro att själva brukningsformen var mindre lämplig för de krav på nyodling som situationen ställde. Med de naturliga förutsättningar som finns inom säteriets gränser har nämligen anmärkningsvärt litet skett, särskilt om man jämför med västra skogen.

Om man vill jämföra alla tre observationstillfällena får man utesluta Grensholmen. Detta säteri är nämligen inte mätt under hela 1800-

talet. Det finns vissa mindre områden som är mätta, men för att kunna göra en jämförelse måste vi finna en mätning som omfattar hela säteriet från en och samma tidpunkt. Siffran "1832–1865" är vidare inte helt jämförbar med de båda övriga, eftersom bland annat vissa av Grensholm ägda gårdar inte ingår. Skillnaderna är dock inte större än att siffran kan duga för en grov jämförelse av andelarna av åkerarealen.

Jämfört med den tidigare sammanställningen innehåller denna en matematiskt betingad synvillva. Genom att Grensholm med dess "dåliga" siffror är uteslutet accentueras skillnaderna för de återstående områdena. Norra slätten och södra skogsbygden framstår som "sämre" än förut, västra skogen och östra skogsbygden som "bättre". Men detta är alltså enbart en synvillva.

Om vi försöker bortse från detta visar tabellen att nyodlingen på norra slätten främst skedde under 1600- och 1700-talen. Södra slättbygden nyodlade främst under 1800- och 1900-talen. I västra skogen är nyodlingen en kontinuerlig process under hela perioden, medan östra skogsbygden främst nyodlar under 1600- och 1700-talen. Men allt detta gäller jämfört med övriga områden i Vånga och jämfört med den tidigare arealen i området.

I absoluta tal vinner nämligen samtliga områden mest åker under 1800- och 1900-talen. Då vinner norra slätten närmare 1 000 tunnland, södra slättbygden närmare 650 tunnland, västra skogen närmare 700 tunnland och östra skogsbygden drygt 375 tunnland. Totalt vinner Vånga under perioden närmare 2 700 tunnland mot drygt 1 700 tunnland under 1600- och 1700-talen.

	1640 etc	1832–1865	1939
Norra slätten	54,2 %	54,2 %	44,4 %
Södra slättbygden	23,5 %	11,6 %	18,3 %
Västra skogen	8,8 %	13,8 %	20,4 %
Östra skogsbygden	13,5 %	20,4 %	17,0 %
	100,0 %	100,0 %	100,1 %

Om man utesluter de byar som inte finns med vid alla tre mätstillfällena kan man få en bild av utvecklingen av åkerarealen. Denna bild är så nära sanningen vi kan komma. Vissa byar ingår visserligen inte i redovisningen, men så många byar ingår att vi måste anta att mönstret för de få byar som uteslutits eller som det saknas uppgifter för är detsamma som för alla de byar som har tagits med.

Om man i stället tog med alla arealuppgifter vi har skulle vi få en överdriven bild av tillväxten i åkerarealen. En by som endast ingår ett år skulle ju i statistiken ge intryck av att åkerarealen just detta år har *tillväxt* med *hela* byns åkerareal.

Efter dessa principer har diagram 8 konstruerats. Det visar åkerarealens tillväxt i de fyra områdena och bekräftar i stort sett vad som tidigare sagts. Naturligtvis är diagrammet kraftigt missvisande i den meningen att tillväxten i åkerareal inte har varit den lugna och kontinuerliga process som här skildras, endast accelererad genom en arealmätning under 1800-talet.

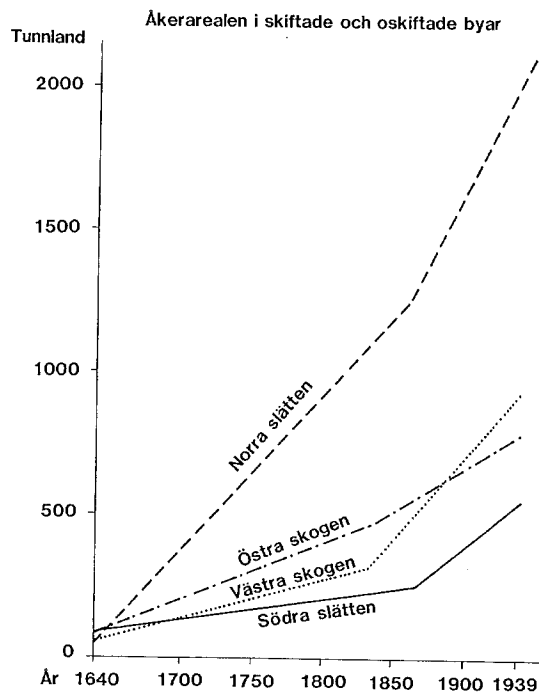


Diagram 8

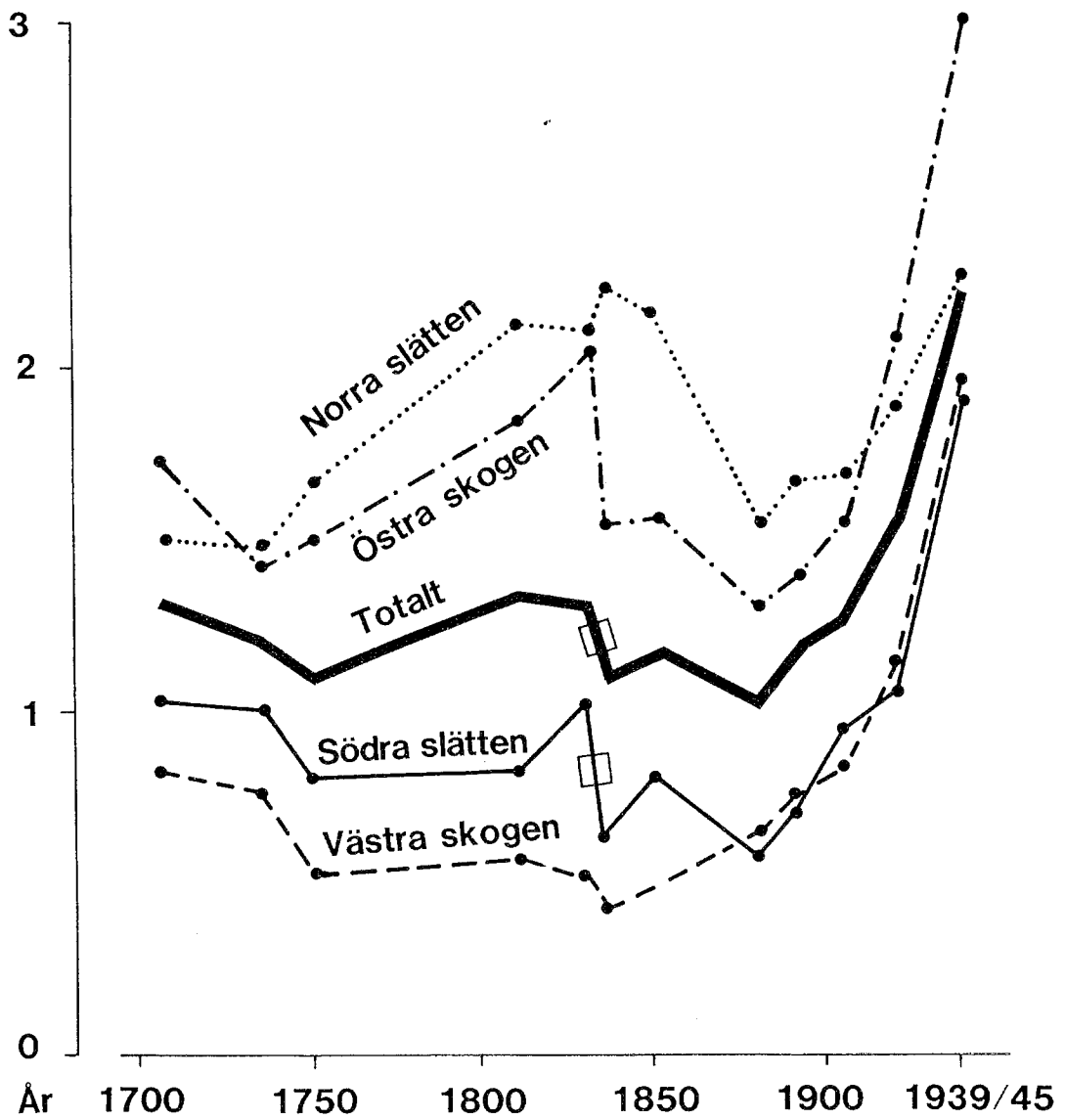
Tabell 4
Åkerareal per invånare, tunnland

	Totalt	Norra slätten	Södra slätten	Östra skogen	Västra skogen
1714	1,31	1,56	1,08	1,71	0,82
1735	1,21	1,47	1,00	1,42	0,78
1750	1,10	1,61	0,80	1,50	0,54
1808	1,32	2,13	0,82	1,85	0,59
1827	1,30	2,10	1,01	2,03	0,51
1835 ¹	(1,11)	2,23	(0,64)	1,54	0,42
1849	(1,17)	2,16	(0,80)	1,55	0,49
1880	(1,02)	1,55	(0,57)	1,26	0,63
1890	(1,15)	1,66	(0,69)	1,38	0,75
1906	(1,27)	1,67	(0,93)	1,54	0,84
1920	(1,53)	1,89	(1,05)	2,09	1,11
1939/45	(2,21)	2,25	(1,89)	3,00	1,93

¹ Socknen utökad genom inkorporering.

Åkerareal per invånare

Tunnland



□ Uppgifterna ej jämförbara p g a inkorporering

Diagram 9

I stället rör det sej om en process som har skett spontant och med kraftiga svängningar från år till år. Men källmaterialet tillåter oss inte att återskapa denna dramatik. Detta diagram är det närmaste man kan komma sanningen om åkerarealens tillväxt i olika områden i hela Vånga.

Därmed är också sagt att diagrammet inte är sanningen ens i kraftigt förenklad form. Så skulle alla kurvor ligga litet högre eftersom några byar har måst uteslutas. Så skulle en särskild kurva ha lagts in för Grensholm – om man hade låtit mäta säteriet under 1800-talet.

Samtidigt får man säga att diagrammet sannolikt ligger så nära sanningen att det kan användas för ytterligare belysning av problemet hur Vånga kunde ta hand om befolkningsöverskottet så länge.

Detta har skett i tabell 4 och diagram 9. Där har ett försök gjorts att räkna ut åkerarealen per invånare för hela Vånga och för de fyra områdena.

När man läser tabellen och diagrammet ska man hålla alla tidigare reservationer i minnet. Det betyder att man inte kan ta fasta på enstaka siffror. En enda siffra säger inget säkert om den verklighet som mötte vångaborna. Vad man däremot kan ta fasta på är genomgående *tendenser* i materialet.

En sådan tendens är de genomgående höga siffrorna för östra skogsområdet. De kan rimligen inte bero på att åkern här var så mycket sämre än på andra håll. De kan knappast heller bero på att invånarna här hade det mycket bättre än de som bodde på andra håll i Vånga. Det hade lett till ett befolkningstryck mot området, ett tryck som lilla Göstad kanske kunde ha stått emot men inte resten av området. Man kommer därför snarast till slutsatsen att det måste röra sej om någon skillnad i jordbruksmetoder, att jordbruket här, med moderna termer, bedrevs mera "extensivt" än eljest, dvs med mindre inslag av mänsklig arbetskraft och kapital och där-

med med mindre avkastning. En annan förklaring är att man hyrde in "dagkarlar" från andra håll i Vånga för att klara jordbruket i bråda tider.

Om Grensholmen hade ingått i södra slättbygden hade sannolikt siffrorna därifrån liknat eller överträffat siffrorna från östra skogen. Ett allmänt intryck är nämligen att Grensholmen och dess gårdar är glest befolkade och att därför åkerarealen per invånare borde vara hög.

Norra slätten visar – liksom hela Vånga – i stort sett väntade siffror. Särskilt bör man uppmärksamma åren av välstånd 1808–1849, ett resultat som väl stämmer med den tidigare presenterade statistiken över spädbarnsdödligheten.

För västra skogen inträffar "välståndet" tidigare, 1714–1735. Det *kan* vara en förklaring till den tidigare utvecklingen där, till att västra skogen var först med att ta hand om den växande befolkningen. Samtidigt pekar siffrorna från västra skogen på nödvändigheten av att fortsätta dessa undersökningar. Det var främst till detta område som de hemlösa sökte sej för att vinna en ny försörjning. Samtidigt är området, att döma av tabellen och diagrammet, det i särklass mest fattiga. Varför sökte man sej dit? Varför inte i stället till vilket annat område som helst i Vånga där redan den befintliga jordarealen hade gett en bättre försörjning än den kraftiga nyodlingen av västra skogen? Svaren på de frågorna måste anstå. Men rimligen fanns i västra skogen *andra* inkomstkällor som de övriga områdena inte hade i samma omfattning. Eller också krävde inflyttning till de andra områdena ett pris som "emigranterna" till västra skogen inte kunde betala. En specialfråga är laga skiftet. Det har ofta hävdats att detta inte bara underlättade utan ofta var en förutsättning för nyodling och torpbildning.

Detta kan knappast stämma för Vånga.

Av diagram 10 framgår åkerarealens utveckling för de byar som har genomgått laga skifte. Om man jämför detta diagram med diagram 9

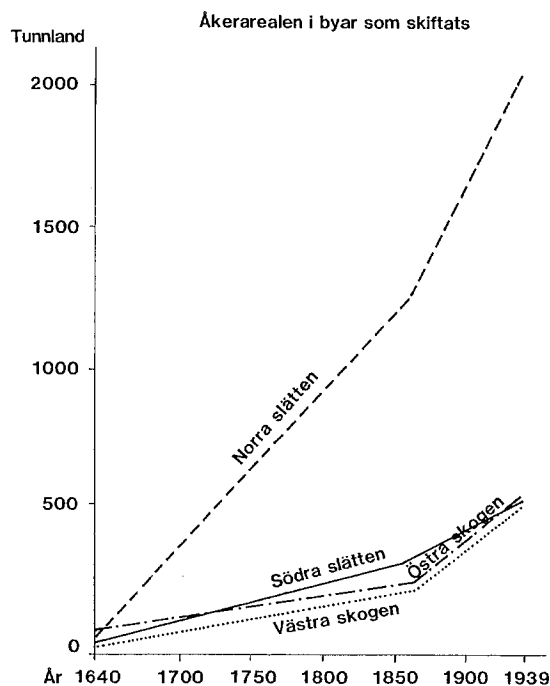


Diagram 10

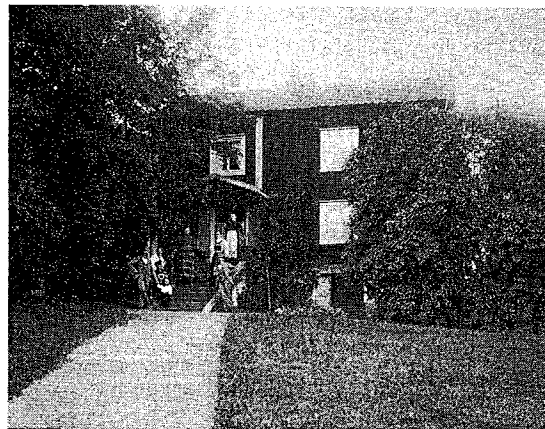
Bondgård i Gettorp år 1899. Denna by i skogsbygden uppodlades sannolikt på 1200-talet och var hela tiden engagerad i bergsbruket. Liksom på andra håll sökte man efter år 1830 kompensation för bergsbruket i nyodling, utdikning och torpbebyggelse. På Gettorps marker fanns i slutet av 1800-talet 17 torp med ca 70 invånare. Själva byn hade 25 invånare. – Foto: "E H" (Nordiska museets arkiv).

kan man inte se några märkbara skillnader mellan de skiftade byarna och övriga byar. Man kan inte heller i diagram 10 se någon dramatisk ökning av nyodlingen efter skiftet. Tvärtom har betydande nyodlingar skett redan före skiftet. Takten ökar något under sent 1800-tal och 1900-talet, men det har rimligen mera påträngande orsaker än laga skiftet.

När det gäller torpbildningen har Lars Lindblads material genomgått för de 16 byar som där är skiftade. Det visar sej att det fanns maximalt 106 torp i dessa byar före skiftena. Efter skiftena fanns det maximalt 151 torp i byarna. Denna skillnad beror säkert inte på skiftet. Den beror på själva befolkningstrycket, något som kanske bäst illustreras av att antalet torp *sjunker* efter skiftet i två av de sent skiftade byarna.

Med detta är inte sagt att skiftet var onödigt. Tvärtom var det nödvändigt för att möjliggöra ett rationellt jordbruk.

Men de två speciella argumenten om nyodling och torpbildning är förmodligen argument från samtiden, åberopade av skiftets försvarare. Det kan vara dags att konstatera att de i dessa båda avseenden sannolikt hade fel men att de hade rätt i huvudsaken: skiftet behövdes.



Bergsbruket

Om bergsbruket har jag inte gjort några egna källforskningar. I stället har jag kunnat använda *Karl-Erik Bergstens* avhandling om Östergötlands bergslag,²² *Bengt Olssons* arkivforskningar kring Vånga bergslag²³ och *Östen Petterssons* utomordentligt insiktsfulla och i åtskilliga avseenden nydanande skildring av Hällestads bergslag.²⁴

Hur bergsbruket bedrevs

Vi behöver inte sysselsätta oss med det tidiga bergsbruk som byggde på sjöarnas myrholm. Visserligen finns myrholm i Vånga, men inget tyder på att den i någon nämnvärd utsträckning användes för järnframställning.

Så mycket större anledning har vi att sysselsätta oss med den järnframställning som byggde på malm från gruvor. Detta bergsbruk var även efter nutida förhållanden en gigantisk apparat och detta även i en så förhållandevis liten bergslag som Vångas.

Verksamheten i bergslagen omfattade gruvor och hyttor. De senare leden av produktionsprocessen skulle – av omtanke om virkestillgångarna – förläggas utanför bergslagen. Så blev egentligen inte fallet i Östergötland. Finspångs bruk låg snart sagt mitt i bergslagen med sin kanontillverkning. Därmed ställdes enorma krav på framför allt kolleveranser från det område som intresserar oss.

Gruvorna var inga enkla dagbrott. Naturligtvis gick man inte djupare än nödvändigt, men det visade sej nödvändigt att gå djupt nog. Så ökade djupet på Hennegruvan i Vånga storgruvfält under 1640-talet på fem år från 55 till 120 meter. Denna uppgift kan vara tillräcklig för att understryka att gruvdriften var en verksamhet som krävde inte bara gott om arbetskraft och bränsle utan även en minutiös organisation. Ändå kunde det inte undvikas att för våra förhållanden hemiska olyckor inträffade i gruvorna.

I hyttorna handlade det om att förvandla malmen till tackjärn. De första hyttorna var helt enkelt gropar i marken. Vid den tid som sysselsätter oss har dock hyttorna fått ett annat utseende. Östen Pettersson berättar:

Hytteplatsen var tillsammanstaget en avsevärd anläggning. Först och främst naturligtvis själva hyttan. Denna bestod inte bara av den centrumställda stumuren, "pipan". Utanför denna fanns på en och en halv till två meters håll ett stadigt timmerkar och mellanrummet var fyllt av sandigt jordmaterial. Konstruktionen gav namnet mulltimmerhytta. På bäcksidan stod de två bälgarna, som genom hävstänger direkt på axeln fick sin rörelse från det i bäckfåran placerade vattenhjulet.

Till hyttan hörde även en utbyggnad som skulle skydda den utflytande smältan mot väta. "En enda vattendroppe i formen kunde förorsaka en förödande explosion." Utbyggnaden tjänstgjorde även som rum för lager, redskap och vilooch matrum.

Utöver detta fanns hyttetorget. Där hade varje delägare i hyttan både malm- och kolbod. "Detta betyder exempelvis vid Katterum under hyttans sista år ca 150 timmerbodas."

Denna väldiga anläggning skulle först värmas upp, vilket kunde ta upp till fem veckor. Själva blåsningstiden skulle sedan fördelas på ett rättvist sätt mellan delägarna.

Även hyttan var med andra ord en betydande anläggning som fordrade sin noggranna organisation – och ett regelbundet och betungande underhåll.

Med tanke på de rådande uppfattningarna kan det inte nog understrykas att både gruvor och hyttor var *privatföretag*. Bergsmännens andelar var alltså personliga, och de kunde säljas och köpas. Del i gruva och hytta var alltså inte något som följde gården; det var något som tillhörde en privatperson som ägde en gård inom bergslagen. Och ibland inte bara inom bergslagen: det finns vittnesbörd både från Vånga och Hällestad att Louis de Geer lade in sej vid gruvorna jämsides med bergsmännen.

Att denna privata och frivilliga karaktär verkligen var en realitet visas exempelvis av en uppgift år 1543 att endast 15 av bönderna i Vånga samtidigt var bergsmän.

Men gruv- och hyttandelarna var inga vanliga aktier. Sedan man väl förvärvat dem var man skyldig att delta i arbetet i förhållande till sin andel. Inga ursäkter godtogs. Så tvingades de bergsmän som helt hade förött sin egen skog att köpa kol för att bidra till uppvärmningen av hyttan.

Detta tvång är dock inte oresonligt om man betänker att bergsmännen var befriade från nästan alla vanliga skatter. I stället skulle de leverera en tiondedel av malmen och en tiondedel av tackjärnet till kronan. Värdet av denna skatteförmån beräknades år 1816 av en statlig kommission. Resultatet blev att bergsmännen endast betalade 1/36 av den skatt som vanliga bönder betalade. Och då ingick, väl att märka, malm- och tackjärnstiondet i denna 36-del.

De hade också andra förmåner. Gustav Adolf befriade exempelvis Vånga bergsmän från utskrivning. År 1548 bestämdes att bergsmännen i Vånga och Risinge skulle slippa hålla "ärliga hästar".

Om bergsbruket var ett privatföretag så var det ett privatföretag under noggrann statlig reglering. Först sköttes denna reglering från kungens kansli. På 1620-talet tillkom Bergsamtet (senare Generalbergsamtet och 1644 Bergskollegium) främst som en överdomstol för bergstingsrätterna. Dessa underdomstolar hade formen av bergsting – eller gruvting – med bergmästaren som domare. Till sin hjälp hade bergmästaren en tekniskt utbildad tjänsteman, kallad geschwornen.

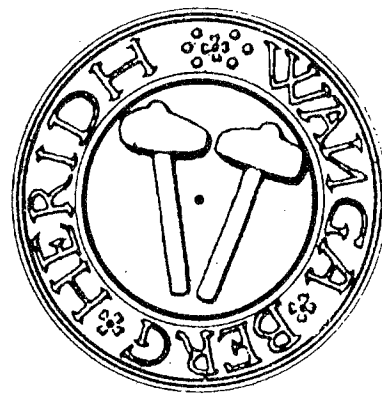
Syftet med denna organisation var att övervaka att bergsmännen följde de talrika föreskrifter som var utfärdade för bergshantering. Dessa föreskrifter gick inte enbart eller kanske främst ut på att skydda kronans rätt. De handlade lika mycket om att spara på skogen och att ge råd och föreskrifter för gruvbyggandet, ett slags ar-

betarskydd om man så vill.

Jämsides med denna organisation fanns en organisation för att inkassera skattemalm och skattejärn och för att hålla ordning på arbetet. Denna organisation byggde på bergsfogdar och under dessa bergsgevaldiger. Alltså en slags polisorganisation med en länsman och en fjärdingsman.

Ytterligare ett statligt styrinstrument över bergshantering var bergsallmänningarna. Dessa var inte privat egendom utan de tillhörde staten. Genom att bevilja eller avslå ansökningar om att få hugga på allmänningen kunde kronans tjänstemän i många situationer styra utvecklingen i önskvärd riktning.

Fullt medvetet har jag här talat om tackjärn som slutprodukt i bergslagens bergsbruk. Det beror på att den äldre produkten – osmundsjärnet – vid den tid vi kan följa hade spelat ut sin roll. Så begär Vånga bergsmän 1697 att slippa bli skattlagda efter osmundsjärn, eftersom detta inte längre görs i bergslagen.



Vånga bergslag hade ett eget sigill. Det används fortfarande på de kopior av bergsmansyxor som Vånga hembygdsförening låter göra. Endast bergsmannen hade rätt att bära yxan, som alltså var ett tecken på att han inte var vanlig bonde utan att han dessutom hade andelar i gruva, hytta och hammare. Bergslagen upphörde 1830 och hade då existerat i åtminstone 500 år.

Vånga bergslag

Vånga bergslag omfattade inte bara Vånga socken utan även angränsande delar av Risinge, Kullerstads, Kimstads, Östra Skrukeby och Stjärnorps socknar.

Det är omöjligt att avgöra när bergslagen bildas. Dock vet vi att den var i funktion år 1282. Då indrogs nämligen prästernas järntionde i norra Östergötland till kronan. Som kompensation skulle dessa präster slippa undan med halva skatten jämfört med övriga präster. Det bör betyda att järntiondet redan vid denna tid var betydande.

Det förelåg goda förutsättningar för bergsbruk i Vånga bergslag. Det fanns malmförande berg, det fanns skog, det fanns kalkberg för förädlingsprocessen, det fanns vattenfall som man kunde behärska med dåtidens teknik och det fanns slutligen arbetskraft. Järnmalmen i gruvorna var emellertid rödbräckt. Det betyder att den var svavelrik, vilket gav ett skört järn. För att bli kvitt svavlet måste man upprepade gånger "rosta" malmen, dvs upphetta den så att svavlet avgick i gasform.

Efter denna procedur kunde man dock framställa ett gott järn, på 1400-talet omtalat som "det bästa stål som i Sverige vankar". Järnet ska ha använts vid byggandet av Linköpings domkyrka på 1400-talet.

Malmen hämtades framför allt från Vånga storgruvefält, som ligger på Doverstorps ägor i Risinge socken. Där finns ett stort sammanhängande brytningsområde med gruvnamn som Hennegruvan, Krokgruvan, Älggruvan, Abramsgruvan, Garpegruvan och Gettorpsgruvan. I storgruvefältet bröts under hela bergslagens tid.

Därnäst i betydelse var Glansgruvorna. Där bröts 1650–1750. Malmstrecket var emellertid mycket smalt, ca 1 aln. En gruva hade upptagits i området redan 1639.

Av minst betydelse var Tolskeppsgruvan. Den började brytas omkring år 1650, och bergs-

männen högg ved till gruvan ända från Vadsäter i Stjärnorp till Tolskepp "utan samma byars besittares klander". Gruvan ödelades 1776 på 16 famnars djup. Brytningen återupptogs dock ett tag på 1820-talet.

Malmen bröts genom tillmakning. Det betydde att man hettade upp malmen genom kraftig eldning på ytan och därefter spräckte den genom att hälla kallt vatten på. Denna metod användes ända in till de sista åren (bergslagen upphörde 1829), då krut i stället användes för att få loss malmen.

Man kan undra över att krut inte användes tidigare, särskilt som tillmakningen krävde enorma mängder bränsle och Finspångs bruk i samma gruvor tidigt använde krut när man bröt.

Det är då viktigt att påpeka att det ännu rörde sig om ett svagt verkande krut. Det är också angeläget att berätta om det försök geschwornen von Engenström år 1778 gjorde i Hällestad för att objektivt fastställa vilken metod som var billigast. Materialkostnaden blev i stort sett densamma för de två metoderna, men arbetskraftsåtgången blev dubbelt till tre gånger större vid sprängningen. Exempelvis kunde ju eldvaktningen utföras av barn och kvinnor.²⁵

Bergsmännen försvarade också eldsättningen med att man genom den fick väderväxling i gruvan och därmed en sundare arbetsmiljö.

I dagbrott kunde man släpa upp malmen. Men dagbrott var inte vad som kännetecknade Vånga bergslag. I stället fick man konstruera vinschar. Längre vinschade man för hand från de betydande djupen. Först 1635 infördes den första hästvinschen.

Ett ständigt närvarande problem i gruvorna var vattnet, som flödade rikligare ju djupare man kom. Från början öste man för hand, och det utgick påbud från kungen att alla skulle delta i ösningen. Så småningom – ovisst när – kom pumpar. Dessa fungerade dock dåligt till en början, innan tekniken hade hunnit förfinas.

Ett annat problem var att gruvan föll igen. Vid ett gruvmöte 1701 säger bergsmännen att

gruvorna står så länge de är smala, men så snart de blir breda så faller de eftersom berget är så skört.

Alla dessa svårigheter ledde till ständiga avbrott i gruvbrytningen. Det var ingen kontinuerlig process, utan ofta kom något emellan som hindrade brytning.

Svårigheterna ledde också till ett febrilt letande efter nya malmfyndigheter – gruvhålerna i Vånga är också många fler än de här nämnda. En ny fyndighet – kanske ett dagbrott – var ju en väg att slippa ta itu med de svårigheter som hade uppstått. Och i letandet efter nya fyndigheter hade bergsmännen – då liksom nu – den fördelen att de hade rätt att bryta malmen utan jordägarens samtycke och att den brutna malmen var deras.

De som hade andelar i gruvan var indelade i rotar, från början 12 och senare 16. Varje rote bröt för sej och utgjorde alltså ett arbetslag. Här kunde privatiseringen inte fungera fullt ut. Det blev ett samfällt arbete, där var och en hade sin specialiserade uppgift.

Var tionde "bår" malm som kom upp ur gruvan lades undan för kronans tionde. Resten fördelades efter dagens slut i högar, så att varje bergsman fick malm efter sin andel i gruvan.

Vånga bergslag var rik på vattendrag som lämpade sej för hyttor. Det gällde att finna ett fall som kunde driva bälgarna, men inte ett större fall än man kunde tämja.²⁶ Så småningom skedde en "rationalisering" av hyttdriften. De mindre hyttorna lades ner och mot slutet återstod endast Bobergshyttan och Nyhyttan.

I Vånga bergslag har funnits 12 skattlagda hyttor:

- Lada
- Nyhytta
- Korphyttan
- Tolskeppshyttan
- Ballrumshyttan
- Bobergshyttan
- Göstahyttan
- Fröjrumshyttan (Kimstad)

Hagebohyttan (Kullerstad)

Mantorpshyttan

Hemmingstorps eller Falls hytta (Risinge)

Erstorpshyttan (Risinge)

Till dessa kommer Orga hammare.

De flesta av dessa hyttor existerade bara under kort tid. De blåste som regel inte varje år, utan det kunde vara långa uppehåll.

Detsamma torde gälla om de hyttor som inte är skattlagda men som ändå finns omnämnda i handlingarna:

Dalkarshyttan

Rökstorpshyttan

Gjutahult

Till dessa kan läggas följande hyttor som inte finns i några handlingar men som däremot kan konstateras på grundval av lämningar på platsen:

Grensholm

Torlunda

Lohyttan

Olskeppetorp

Ringtorp

Östen Petterssons forskningar i Hällestad antyder att man genom systematiska studier säkert skulle kunna finna spår efter flera hyttor. Det låg ju ingen fördel i att få en hytta skattlagd; tvärtom slapp man ju tiondet om man kunde undvika detta. Därför finns all anledning att tro att det fanns flera hyttor i Vånga bergslag.

Korphyttan kan vara värd ett särskilt omnämnande. Den omnämns som gammal bergsmanshytta redan 1551, men 1578 har kronan övertagit driften vid hyttan. Verksamheten är livlig. År 1580 och 1581 var två blåsverk igång i 34 dygn. Man tillverkade bland annat kanoner och grytor. Men när Johan III år 1582 gav Welam de Wik i uppdrag att skapa ett järnbruk i Finspång flyttades kanongjutningen dit. Korphyttan fortsatte dock med hytta, hammare och såg. Den kom i Louis de Geers ägo och drevs av honom men såldes tillbaka till bergsmännen omkring år 1660. Därefter fortsatte blåsningsen till 1674, då hyttan ödelades.

Med dåtida teknik kunde hyttorna endast användas under vårfloden. Från Hällestad rapporteras om omfattande dammbyggen för att förlänga blåsningstiden, men i Vånga tycks dammarna inte ha varit fullt så imponerande. Om vårfloden inte var tillräcklig fick blåsningen helt enkelt inställas det året.

Som tidigare nämnts måste hyttan först värmas upp under en tid på upp till fem veckor. Varje delägare måste delta i uppvärmningen efter sin andel. Blåsningstiden utlottades efter ett sinnrikt system, beroende på att hyttan egentligen inte kunde sättas i full drift förrän ett par veckor efter värmningen.

Vid hyttorna fungerade privatiseringen. Varje bergsman blåste sin egen malm och kunde alltså få sitt eget tackjärn.

Till Vånga bergslag hörde tre allmänningar: Onsgors allmänning, Glans gruvallmänning och Byggareallmänningen. De var klart otillräckliga för bergsbrukets behov men kunde användas för bergsmän utan egen skog och för att uppmuntra sådant som de statliga tjänstemännen ansåg särskilt lovvärt.

Byråkratin i Vånga bergslag

Eli F Heckscher har lagt grunden för vår ekonomiska historieskrivning. Han var inte bara historiker utan också en övertygad liberal. Det gjorde att han grundligt granskade och fördömde statsmaktens alla ingrepp i den fria näringsutövningen. Men han gjorde ett undantag. När det gäller bergsbruket får vi snarast ett intryck av att det – med undantag för vissa centrala regleringar – var ett näringsfång som bedrevs utan statsmakternas fördärliga inflytande.

Intrycket blir emellertid ett annat om man fördjupar sej i förhållandena i Vånga bergslag. Genom *Bengt Olssons* omfattande forskningar finns nu i Vånga hembygdsförenings arkiv ett rikt material om förhållandena fram till år 1830

då bergslagen formellt upphörde.

Detta material vittnar om en långtgående reglering av bergsmännens arbete.

Så tillhörde det rutinen vid varje gruvting att läsa upp de resolutioner m m som reglerade verksamheten. Vid gruvtinget den 28 maj 1704 knorrade bergsmännen över denna högläsning, och därför upplästes "allenast" följande bestämmelser:

- | | | |
|-------|------|--|
| 7/5 | 1689 | om malmprovs uppvisande, |
| 19/11 | 1690 | om skogseldar, |
| 13/10 | 1685 | och 26/4 1700 om svedjande och höga stubbar, |
| 4/10 | 1704 | om svedjande och skogarnas besparande på skattehemman, |
| 4/7 | 1701 | att icke fälla till kolning det som är tjänligt till timmer m m, |
| 4/5 | 1704 | med förbud mot överflödigt sågande, |
| 11/11 | 1686 | med förbud för olika grupper att köpa sej bergshemman, |
| 1/3 | 1704 | om bruksfolks värvning. |

Skogen

Det är ingen tillfällighet att så många resolutioner handlar om skogen. Ett genomgående drag i övervakningen av bergsmännen är en till synes fanatisk omsorg om att inte ett träd fälls i onödan.

Särskilt gällde omsorgen ekarna som ju generellt tillföll staten. Vid gruvtinget 1691 fick gruvfogden exempelvis tillstånd att hugga en ek till trissor "som är mycket nödvändiga för gruvan". Vid tinget den 10 februari 1694 hölls "rannsaking" om huggna ekar. Det framkom att man hade fällt sammanlagt 10 ekar, varav 9 för gruvornas eller hyttornas behov. Den tionde var avsedd för klockstapeln i Risinge.

Vid gruvtinget 1701 har man uppdagat "3 kullbrända ekar". Det visar sej dock att byråkratin drar det kortaste strået. Ingen av de närvarande kan ge någon som helst upplysning om

hur detta har gått till.

Gruvallmanningen bevakades noga. Dels gällde det gränserna som bönderna inte alltid respekterade, dels gällde det rätten att alls hugga på allmanningen.

I slutet av 1600-talet tvistade man med Gullbergs allmanning om gränserna till gruvallmanningen. Några bergsmän hade blivit fräntagna sina yxor när de till sitt bergsbruk hade velat rensa upp något av den kullfallna skogen som låg och ruttnade bort. Man enades om att skriva till landshövdingen i ärendet.

En liknande skrivelse till landshövdingen gällde vid samma tid Åkerbo härad som trots förbud gjorde skada på skogsmarken. Dessutom låg på gruvallmanningen ett torp som skulle utrivras enligt "Kongl. Maj:ts ordres".

År 1701 avhandlas en mera pikant gränsstrid. Byarna Sättra och Boberg i Vånga har ingått en förlikning om gränsen mellan byarna. Det visar sej dock att de också har tagit med Prästemålen i förlikningen och att Prästemålen är gruvallmanning. Detta leder till att gruvtinget annullerar förlikningen och återupprättar gruvallmanningen.

Till gränsdragningsfrågorna hör torpen. År 1697 undersöks förhållandena i Vånga bergslag av en kommission som tillkommit efter ett kungligt brev. Kommissionen föreskriver att alla torp som ligger på allmanningen ska utrivras. Undantag görs dock för de Geers torp. Vidare måste man i vissa fall fortsätta undersökningarna för att utröna på vems ägor torpen egentligen ligger. Dessa undersökningar fortsätter ännu 1707. Förföljelsen mot torpen bottnar naturligtvis i övertygelsen att de skadar skogen, kanske framför allt genom att svedja för att skapa åker- och ängsmark.

Bergsmännen hade ingen självklar rätt att hugga på allmanningen. De måste för det första visa att de saknade egen skog. Dessutom måste de visa att virket endast skulle användas för bergsbrukets behov. Framställningar att få hugga för hemmanets behov eller för att få virke till

broar på allmän väg avslogs eller hänvisades till Bergskollegium. Slutligen måste de betala en "recognitionsavgift" till gruvans behov.

Det var inte heller att bara gå ut och hugga. Holsten Nilsson i Boberg ägde ingen kolskog. Han fick 1695 tillstånd att uppkola den av honom fällda skogen i Prästemålen emot 1 daler kopparmynt stavrummet. Veden skulle besiktigas av skogvaktaren och pengarna betalas till gruvfogden innan den fick uppkolas.

Protokollen från gruvtingen visar att bergsmännen var satta under övervakning. Brott mot bestämmelserna beivrades.

Vid gruvtinget 1695 frågade exempelvis bergsfogden skogvaktaren vart den fällda veden på allmanningen hade tagit vägen. Det visade sej att 2 stavrum sålts, men ingen visste vart resten hade tagit vägen, "emedan de icke stadigt kunna ligga i skogen", Den gången gick alltså den eller de skyldiga fria.

Som regel var dock processerna lätta. Åtskilliga fick böta för att de sålt ved från allmanningen. Böterna kunde utgöra 2 mark silvermynt per stavrum, vartill kom att veden var förfallen till gruvan.

Andra fick böta för svedjefall: 40 mark silvermynt och arbetet förlustigt.

När tältvävaren Joan Brehmer anklagas för samma brott på sitt torp Rastorp försöker han fria sej genom att hänvisa till att han har fått landshövdingens tillstånd. Ursäkten godtas inte utan han åläggs att ta ut tingsattest på att han har haft tillstånd att svedja.

Över huvud taget spelar papper stor roll i kontrollen över skogen.

År 1697 begär åtskilliga bergsmän att få svedja ris för att få bättre mulbete. De erinras om att de ska iaktta 1690 års förordning om skogsel-dars släckande. Vidare ska de ta ut skriftligt tillstånd hos bergsfogden och uppvisa sedeln hos skogvaktaren som först ska besiktiga platsen – och allt detta bara för att få bränna ris.

Kontrollen sträckte sej utanför skogarna. Skogvaktaren Börje Mårtensson anklagade år



Så länge bergsbruket pågick bekämpade man i Vånga torpbebyggelsen eftersom den ansågs inkräkta på skogstillgången. Men när bergsbruket läggs ner 1830 söker man kompensation i ett intensifierat jordbruk. Detta betyder bland annat en explosionsartad ökning av torpantalet som kulminerar på 1890-talet. – Bilden visar ett torp år 1900, fotograferat av "E H". (Nordiska museets arkiv).

1701 länsman Samuel Johnsson för att han hade farit illa med skogen vid Cappelansbostället Ölsta. Skogvaktaren begärde att länsmannen skulle visa varifrån han hade tagit det myckna sågtimret som han hade liggande vid nästan alla sågkvarnar.

Bergsmännen finner sej inte utan knot i systemet. År 1697 klagar bergsfogden över att han inte har fått "recognitionavgifter" trots påmin-

nelser. Bergsmännen svarar att de vill förskonas från avgiften eftersom virket har använts till gruvorna och bergshanteringen, varav Kungl Maj:t och Kronan har haft sin rättighet genom tiondejärnet. Bergsmännen hänvisas dock till Bergskollegium med sina klagomål.

Mycket talar för att övervakningen berodde på skogsbrist, framför allt på det faktum att det var brist på fullvuxna träd. Och fullvuxna träd

var nödvändiga i gruvkonstruktionerna.

Vid ett gruvting år 1704 lystes exempelvis allmänningen mellan Risinge kyrka och Ysunda hammare i helgd. Samtidigt utfärdades förbud att fälla timmerstockar och dylikt för kolning. Slutligen utfärdades förbud för att röra den unga skogen på hemmanet Erstorp så att den kunde tillväxa.

Sådana förbud talar kanske tydligare än återkommande klagomål över att ved stjäls vid gruvan, att bergsmännen inte lägger stavrummet fullt vid gruvan och att de inte anskaffar "dugligt virke" till gruvan. Sådant kan lika väl tyda på lättja som på skogsbrist. Men även i alla dessa fall visste byråkratin på råd. Det visade sej exempelvis att stölderna av ved skedde på natten. Det ledde till ett förbud att lägga ved i båsen om nätterna "utan endast om dagen i gruvfogdens närvaro".

Kol- och malmförsäljning

Ett grundläggande drag i statens politik i fråga om bergshantering var att lägga bruk och hammare utanför bergslagen. Själva gruvbrytningen och hyttdriften var så skogskrävande att man ansåg det nödvändigt att den likaledes skogskrävande bearbetningen av järnet lades utanför den egentliga bergslagen.

I detta avseende utgjorde Östergötland som nämnts ett undantag. Praktiskt taget mitt i bergslagen låg Finspång med sitt manufakturverk. Den anläggningen slukade stora mängder träkol som alltså i huvudsak måste hämtas från bergslagen. I bergslagens närhet låg också Norrköping där behovet av träkol var betydande.

Ändå kan man se hur byråkratin i fråga om Vånga bergslag försöker upprätthålla principen att skog och malm i första hand är avsedda för bergslagens behov.

År 1701 utfärdas exempelvis ett direkt förbud att föra kol från bergslagen till hamrarna utom bergslagen eller till Norrköping.

En komplikation är dock Finspång. Louis de Geers änka får fastslaget att hennes frälsebönder

inom och utom bergslagen ska köra sina kol till kronobruket i Finspång och inte till hamrar och hyttebruk.

Malmförsäljningen var egentligen ett nära besläktat problem med kolförsäljningen. För att kunna hålla hyttorna med råvara var det nödvändigt att den brutna malmen stannade inom bergslagen.

År 1695 observerades exempelvis vid ett gruvting att ett stort antal bergsmän hade full gruvdel men inga hyttdelar. De ålades att bevisa vad de gjorde av sin malm eller var den uppblåstes. En del bevisade att de blåste själva och lade sej in vid hyttorna. Andra sålde sin malm till bergsmännen inne i Vånga bergslag och ingen annanstans. Därmed kunde alla frias.

Värre gick det för bergsmän i Risinge år 1704. De sålde sin malm till bergsmän i Vånga. Därigenom blev det för dyrt för resten av bergsmännen i Risinge att värma hyttorna. Försäljningen stred mot Bergskollegiets förordningar och förbjöds. Försäljning var endast tillåten inom hyttelagen.

Lika illa gick det år 1658 för några bergsmän som hade sålt sin malm till Finspång. Eftersom det var en liten kvantitet "och vid första påbud" fick de ingen påföljd. I fortsättningen skulle dock malmen tas i beslag och brottet bli "dubbel sakfällt". Det var endast tillåtet att sälja malm till andra bergsmän och då med gruvfogdens och sexmännens vetskap.

Även i fråga om kol- och malmförsäljningen får man ett intryck av att byråkratin sysselsätter sej med verkliga problem. Naturligtvis var lockelsen stor att sälja kol särskilt till Norrköping, liksom det måste ha tett sej hårt att vara tvungen att sälja malmen inom hyttelaget när kanske andra betalade bättre. Men om produktionen skulle fungera var det förmodligen nödvändigt att hålla hårt på bestämmelserna.

Detaljreglering

Det är dock inte alltid som man ser en högre vishet i byråkratins åtgärder.

Ett exempel är Mantorpshyttan som på 1690-talet blir oduglig därför att en springåder under hyttan skadar blåsningen. Bergsmännen begär att få flytta blåsningen till Tolskepp eller till Korphyttan. Ärendet förhalas och hänvisas till slut till Bergskollegium.

Bergsmännen klagar över att de måste hålla hästar vid Brinks krog när hästarna bättre behövs vid gruvan. Kungen säger emellertid i en resolution år 1697 att han "intet kan se huru de vilja eller må undandraga sig att komma den resande till hjälp och befordring uti dess resor. Dock för reda penningar och betalning så att dem ingen skada därigenom tillfogas."

Ordningsfrågor

I Vadstena landsarkiv förvaras en avskrift som år 1745 gjordes av en bergsstadga från år 1354. Vad man där framför allt fäster sej vid är att den i så hög grad uppehåller sej vid rena ordningsfrågor.

Så stadgas att inga flera får sälja öl på berget än fogden skipar. Öl får dessutom endast säljas på söndagar efter högmässan och fram till solnedgången. Och inte förrän ting är hållet.

Vidare föreskrivs att ingen får sälja några kram- eller torgvaror på berget utan tillstånd och att vederbörande inte får stanna längre än två dagar. Det är eljest endast mästermannen som får bedriva handel på berget.

I Vånga bergslag finns också vittnesbörd om att superiet kan ha vållat problem. År 1702 förbjuds vid 40 mark silvermynts plikt "att icke föröva något kortspel, Korshage, eller vad namn av spel må hava, ej heller brännvins drickande mer än nödvändigt behöves (!), varken vid gruvorna eller vid hyttorna".

År 1704 sitter bergssoldaten Carl Kempe i gruvstugan och super. Det är fara för olycka i gruvan. Soldaten kallas inför gruvtinget. Han kommer drucken och får en allvarlig tillsägelse.

Gruvkarlen Pehr Gundmundsson vållar en del bekymmer. År 1697 befrias han från ringningen i Risinge kyrka på grund av att han dagli-

gen måste vara vid gruvbacken. År 1704 där-
emot blir han tillsagd att vara i Risinge kyrka på söndagarna så att han kan höra vad som har blivit bestämt om gruvarbetet.

Vid flera tillfällen konstaterar kolmätaren att kolskrindorna inte håller föreskrivet mått om 12 tunnor. Det leder till att han slår sönder skrin-
dorna.

Stöld av malm förekommer vid gruvan och leder normalt till böter.

Heckscher och Vånga

Mycket mera finns att anföra om byråkraternas uppsikt över och reglering av Vånga bergslag.

Men det anförda fångar ändå huvudlinjerna: omsorgen om skogen, särskilt den vuxna skogen, omsorgen om bergslagens tillgång till kol och malm och övervakningen över att ordning och lag upprätthölls.

Det är knappast troligt att en för ortens förhållanden så gigantisk verksamhet hade kunnat hållas samman enbart på frivillig väg. Sannolikt fordrades statens tvångsmakt – liksom hotet om indragna privilegier – i bakgrunden för att bergslagen skulle kunna fungera under ett halvt årtusende.

Nu vet vi inte hur bra det hela fungerade. Våra källor är hela tiden byråkraternas protokoll och dokument. Bergsmännen har inte efterlämnat några berättelser om hur det *egentligen* var. Men om det finns någon missvisning i materialet är det troligt att den är till byråkraternas fördel, dvs att problemen var större än vi nu vet. Ringaste eftertanke säger också att exempelvis antalet olagliga huggningar måste ha varit långt större än som framgår av protokollen.

Hur skulle då Heckscher ha ställt sej till dessa fakta om de hade funnit vägen in i hans skildringar av Sveriges ekonomiska historia?

På sitt sätt är detta något som rubbar hela hans världsbild: en statsmakt som genom århundradena hjälper bergsmännen att hushålla med resurserna och hålla på resurserna så att det stora företaget kan fortgå.

Egentligen har han redan gett svaret i sina skrifter. Då och då erkänner han nämligen, motvilligt, att den statliga regleringen har varit av godo.

Förmodligen är det samma slutsats som Vånga bergsmän kom till. De kunde visserligen reagera mot enskilda inslag i regleringen. Men det finns inga tecken på att de i grunden reagerade mot systemet.

Bergsbrukets ekonomiska betydelse

På allmänna grunder kan man utan vidare påstå att bergsbruket var lönande för bergsmännen så länge de ansåg det mödan lönt att behålla sina gruv- och hyttandelar. Om de ansåg att bergsbruket var en förlustaffär kunde de avstå från att köpa andelar eller sälja sina andelar.

Men vari låg vinsten?

En uppenbar vinst var att bergsbruket erbjöd sysselsättning för arbetskraften, och särskilt den arbetskraft som eljest var svår att sysselsätta. Mycket av arbetet gjordes av barn samt gubbar och gummor, eftersom det inte fordrade några kroppskrafter att exempelvis vaka över elden i tillmagningsprocessen.

En annan vinst var att skogen fick ett värde. I själva verket är det – före pappersmassans och stadsutbyggnadens tid – svårt att tänka sej något annat sätt att ge värde åt skogen i dess helhet. Både de mogna träd som behövdes för gruvkonstruktionerna och hyttorna och det klenvirke som kunde användas vid kolningen.

Ytterligare en vinst var inkomsterna från försäljning av malm och tackjärn.

Slutligen var det en betydande vinst att innehavet av gruv- och hyttandelar gav närmast total frihet från vanliga skatter. Den enda skatt man avkrävdes var därför tiondet av malm och tackjärn.

Om bergsbruket var lönsamt eller ej fordrar därför en komplicerad ekonomisk kalkyl där man tar hänsyn till varje bergsmans ekonomiska

förhållanden och – inte minst – hans möjligheter att på andra vägar dryga ut inkomsterna från jordbruket och minska utgifterna (skattefriheten).

Mot slutet av bergslagens verksamhet kom myndigheterna fram till att bergslagsprivilegierna från statens synpunkt var rena förlusten. Om bergsmännen hade betalt skatt som alla andra hade staten fått in mångdubbelt mera än den fick in i form av tionde.

En liknande situation avtecknar sej år 1816, när en kommission från bergskollegium sammanträder i Finspång för att utreda framtiden för bergslagen. Arbetet utmynnade småningom i att bergslagen avskaffades den 31 december 1829.

Vånga bergsmän förklarar då de senaste årens ringa produktion med den usla konjunkturen. Bruksägarna ville antingen inte köpa alls eller köpa till priser som innebar ren förlust för bergsmännen. Bergsmännen ville emellertid – trots detta och trots att de gått miste om det viktiga privilegiet om befrielse från krigstjänst – fortsätta med sitt bergsbruk.

”Från bruksägarhåll påpekades att tackjärnsblåsningen uteblivit även i god konjunktur, och förklarades bergsmännens optimism med bristfällig kalkylering.”

Nej, inte bristfällig kalkylering. Men en kalkylering som inte bara tog hänsyn till arbetskostnader och pris utan till alla de fördelar som bergsbruket gav.

Dessa kalkyler är så komplicerade att det är meningslöst att försöka avläsa bergsbrukets betydelse med hjälp av produktionssiffror och priser.²⁷ I stället får vi försöka närma oss de enskilda bergsmännen och se hur de hade det jämfört med andra Vångabor. Detta ska ske i ett senare avsnitt.

Jordbruket

Dagens bästa åkerjordar kunde som regel inte brukas i äldre tider på grund av brister i redskap och kunskaper.

Norra slätten i Vånga utgör i detta avseende delvis ett undantag. På en geologisk karta från 1876–78 betecknas den dominerande jordarten där som "åkerlera".

Det är ett begrepp som inte längre används. I Nordisk familjebok (1912) sägs dock att "åkerlera" benämnes inom Sverige den där vidt utbredda, gråa eller grågult färgade, oskiktade, ofta sandiga lera af postglacial ålder, som företrädesvis bildar åkerjorden inom landets mest odlade bygder, åtminstone inom Mälardalen".

Med nutida terminologi rör det sej om en moränlättilera, en lucker, lättbrukad och näringsrik lera, som varken bildar skorpa eller har benägenhet för flytning.

Under alla förhållanden är stora delar av denna "åkerlera" under bruk redan när de Rogier gör sina kartor över byarna i Vånga åren 1638–40.

Det är troligt att uppodlingen av norra slätten skedde betydligt tidigare än diagram 8 visar.

Orsaken är naturligtvis främst näringsbehov inom Vånga.

Men en annan orsak kan vara att det tidigt uppstod spannmålsmarknader i Vångas närhet, framför allt Finspång och Norrköping.

Finspångs bruk har redan på 1580-talet antagit de flesta av de former man brukar förknippa med 1600-talets klassiska bruksorganisation. Till detta hör ett behov av ständig tillförsel av bland annat spannmål. Mycket riktigt rapporteras också 1585 om brist på spannmål och hö i Finspång.²⁸

I Norrköping utvecklas under den första delen av 1600-talet den ena industrin efter den andra under ledning av Louis de Geer. År 1650 var Norrköping Sveriges mest betydande industristad, alltså mera betydelsefull än Stockholm.²⁹

En sådan stad behövde tillförsel av spannmål, och man kan notera att Vånga år 1632 anlätade kvarnarna i Norrköping för malning av spannmål.

Vi har i handlingarna inga andra direkta bevis för att Vånga sålde spannmål till Finspång och Norrköping så tidigt som under 1500- och 1600-talen. Men det vore egendomligt om man inte utnyttjade den goda "åkerlera" man hade i rikligt mått för att på så sätt skaffa sej kontanta inkomster. Åkerarealen i Vånga var dock så begränsad att man får tänka sej att Finspång och Norrköping i huvudsak fick anlita andra "kornbodrar", till exempel Vikbolandet och Östergötlands slättbygder.

Men norra slätten rymmer också jordarter som man inte kunde bemästra med tidig teknik. De kallas på 1870-talets karta för "varvig lera" och torvdy.

Den varviga leran ligger, som i Vånga, ofta på en bädd av morängrus. Den är emellertid styv och var mycket svårbrukad med gammal teknik.³⁰ Först i mitten av 1800-talet har man mera allmänt nått kännedom om modern gödslings-teknik. Den innebar i detta fall att man tillförde kalk till jorden. Kalken drog ut de ämnen som hade en sammankittande egenskap. Att detta skedde i Vånga bevisas – som tidigare nämnts – av de talrika kalkugnar som fortfarande finns kvar på slätten.

Det främsta problemet med torvdyn var förmodligen att den låg på vattensjuk mark. Redan på 1700-talet hade visserligen Östergötland (norr om Vadstena-slätten) rykte om sej för sin goda dikningsteknik. Men dessa diken var endast avsedda för att avleda ytvattnet.

Det är först på 1850-talet som man mera allmänt förmår bemästra en dikningsteknik – inklusive täckdiken – som möjliggör åkerbruk på vattensjuka marker. Men det gällde inte bara att få bort vattnet. Det gällde också att bryta upp de gamla vallarna och bearbeta jorden för odling. Det skedde genom skumplöjning, och plogar som lämpade sej för detta började vid

denna tid bland annat att tillverkas vid Överums bruk.

I dessa förhållanden – som alltså alla daterar sej till mitten av 1850-talet – har vi förmodligen förklaringen till att tillväxten i åkerareal och befolkning på norra slätten kom till stånd senare än i skogsbygden.

Sammanfattningsvis kan man dock om åkerbruket på norra slätten säga att det av allt att döma har varit en viktig källa inte bara för självförsörjning utan även för försäljning av spannmål.

Åkerbruket i västra skogen bygger på betydligt kargare villkor. På 1870-talets karta talas om "krosstengrus", "torvdy", "mosand" och "mosstorv".

Här ryms jordarter som tidigt kunde tas i anspråk. Särskilt tacksamt var svedjebruket som gav goda skördar. Visserligen var det förbjudet under bergslagstiden, men vi har vittnesbörd om att det ändå praktiserades så sent som på 1800-talet.

Men i huvudsak fick man ändå lita till permanenta åkrar som lades där dräneringsförhållandena var bra.

Av största betydelse för att underlätta nyodlingen i dessa trakter var flåhackan. Den slog igenom i början av 1800-talet och möjliggjorde en uppbyggnad av gamla vallar till åker.

Här ligger troligen en förklaring till att nyodlingen kom snabbare igång i västra skogen än på norra slätten. En egendomlighet är dock att vi inte har vittnesbörd om några värmlänningar eller västgötar som lärde upp vångaborna i flåhackningens konst. Detta var regel på andra håll, och hushållningssällskapen varnade för att flåhacka utan sakkunnig hjälp – liksom sakkunnig hjälp ansågs nödvändig för skumplöjningen.

Den fortsatta gigantiska nyodlingen i västra skogen beror framför allt på att man lägger mossarna under plojen. Här måste man dock – liksom norra slätten – invänta den utveckling av dränerings- och plöjningstekniken som kom först med 1850-talet.

Teoretiskt hade västra skogen samma möjligheter som norra slätten att sälja spannmål till Finspång och Norrköping. Men när vi ser siffrorna över den tillgängliga åkerarealen per invånare (diagram 9) går tankarna knappast till överskotts försäljning. Det gällde nog, i varje fall fram till 1900-talet, att skaffa mat för den egna försörjningen.

Södra slätten rymmer stora områden av "åkerlera" och borde ha betingelser som i mycket liknar norra slättens.

Östra skogen är som tidigare nämnts ett "restområde" och rymmer inslag av både norra slätten och västra skogen.

Vi kan med andra ord vänta oss att man så tidigt som i slutet av 1500-talet kunde finna bönder som sålde spannmål på marknaden inte bara på norra slätten utan även på södra slätten och i östra skogen.

Byordningar

I fråga om jordbruket återstår ett problem: hur kunde en så betydande nyodling ske inom ramen för de oskiftade byarna?

I litteraturen har man utgått från som självklart att det var genom skiftena som nyodlingarna kom igång. Som vi har sett tidigare stämmer detta inte för Vånga. Tvärtom sker betydande nyodlingar redan före skiftet.

De bevarade byordningarna kan ge vissa besked om förhållandena i de oskiftade byarna. För Vångas del finns byordningar från Tolskepp 1790 och 1818, från Sätra 1788 och 1833, från Mantorp 1790, från Restad 1782 och från Östra Torp 1771.³¹

Dessa byordningar är så likartade att de nästan verkar skrivna efter formulär. Det kan sammanhånga med att de är fastställda av häradsrätten och "upsatta" av någon tillkallad person.

Byordningarna inleds med bestämmelser om val av byfogde, ibland med en eller två bisittare.

De rymmer bestämmelser om en årlig syn av hägnader, broar och andra anordningar liksom föreskrifter om att var och en är skyldig att hålla sina hägnader i gott stånd.

Åtskilliga bestämmelser handlar om att man inte får göra skada på andras hägnader eller gröda. "Om någon blifver varse att någon kommer hem till byn med något gräs och vill hymla det in i sina hus så tillåtes den som det ser att strax taga flera af byamännen med sig och fordra besked hvar det gräset är taget."

Byordningarna innehåller även regler för betning. Varje byaman får endast släppa ut kreatur i förhållande till sin andel i byn, och det finns omräkningstal för olika kreatursorter.

Man föreskriver också att "odydiga kreatur" ska förses med sådant fängsel att de inte gör skada på hägnaderna, liksom att svin inte får släppas ut oringade.

Byordningarna innehåller regler för plöjningen, något som var nödvändigt med tanke på att de smala tegarna låg bredvid varandra. Det finns också regler om att man gemensamt ska bestämma när kreaturen ska släppas på bete liksom regler om att man ska bestämma när slåttorn får börja.

Ett par av de yngre byordningarna innehåller regler för att begränsa brandfaran.

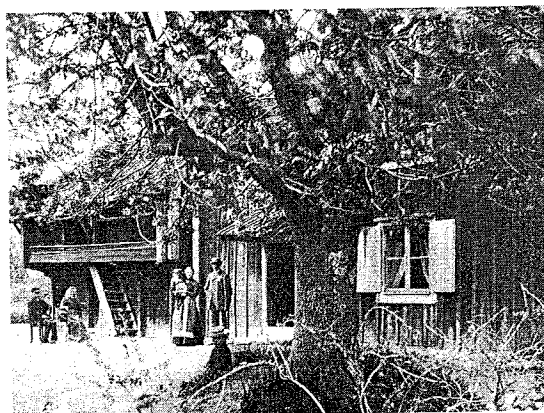
Slutligen innehåller byordningarna regler om att alla måste ställa upp i gemensamma arbeten efter sin andel i byn.

Bymötesprotokoll från Restad 1848, 1849 och 1851³¹ visar att byordningen verkligen tillämpades. Så bestämde man inte bara vid vilken tid kreaturen skulle släppas på bete utan även i vilken ordning hagarna skulle betas.

Allt detta material är vittnesbörd om ett statiskt samhälle, en reglering av byns arbete som knappast främjar nyodlingar.

Det finns egentligen endast två vägar att i denna situation åstadkomma nyodlingar,

En väg är att anlägga för byn gemensamma torp. Vi vet att sådana torp anlades i betydande omfattning. Ett ytterligare vittnesbörd om detta



Manbyggnad med loftbod vid Östra torp 1893. I byordningen från 1771 (i Vånga hembygdsförenings arkiv) finns bestämmelser om årlig syn, om skydd för gårdesgårdar, om hur man ska göra med "odydiga kreatur" och "oringade svin", om fördelningen av betesmarkerna och om slåtter och skörd vid samma tid. – Foto i Nordiska museets arkiv.

är bymötet i Restad år 1849, då man fastställde arrendevillkoren för ett torp.

Den andra vägen är att nyodlingen sker som ett för byn gemensamt arbete, där var och en deltar efter sin andel och sedan får del i nyodlingen därefter. Det är uppenbart att sådana nyodlingar måste ha skett, även om vi saknar skriftliga vittnesbörd om det annat än i form av de ökade åkerarealerna.

Det finns egentligen inget som säger att detta sätt att göra nyodlingar skulle vara något hinder för utvecklingen. Genom beslutsordningen i byn kunde tvärtom skeptiska bönder av en majoritet tvingas att delta i nyodlingar som de eljest skulle ha avstått ifrån.

Däremot är det inte troligt att rätten att odla "lyckor" och att få rätten till dessa för all framtid kan ha haft någon större betydelse. Skogen var alltför värdefull för att var och en skulle få odla efter gottfinnande.

Skogsbruket

En av de största fördelarna med bergshantering-
en var att skogen fick ett värde.

Till gruvorna måste man som nämnts föra
enorma kvantiteter virke. Dels behövdes virke
till själva gruvkonstruktionerna, dels behövdes
virke för tillmakningen.

Till hyttorna måste man framför allt föra trä-
kol. I alla skogar i Vånga finns kolbottnar som
vittnar om intensiteten i den hanteringen.

Det är en omdiskuterad fråga hur hårt bergs-
hanteringen tog på skogen.

Bergsten har gjort beräkningar som tyder på
att bergshantering inte tog mera än den årliga
tillväxten och att skogen därför inte skulle vara
orimligt beskattad.³² *Boethius* menar i linje med
detta att det fanns en brist på fullvuxna träd
men ingen egentlig virkesbrist.³³

Mot dessa uttalanden står de samtida källorna
och muntliga källor som kan berätta om läget
när bergshantering upphörde i Vånga år
1829.

Det har redan framgått att skogsbristen var
ett genomgående tema på gruvtingen och att
bergsmännen fann sej i en ingående reglering av
avverkningen. Det är inte troligt att de hade
accepterat detta om skogsbristen inte hade varit
en realitet.

För Vånga bergslag förvärrades läget av att
åtskilliga hemman som deltog i bergsbruket inte
hade någon egen skog. Vid ett bergsting år 1693
inventeras vilka hemman som inte har någon
gruv- och kolskog på sina ägor. Sammanlagt 19
hemman anses sakna skog till bergsbruket. För
inte mindre än 5 hemman antecknas "ingen
skog".

Dessa hemman måste ta sin skog på bergsall-
männingarna. Om läget på den största av dessa,
Onsorgs allmänning, berättas i en lantmäteribe-
skrivning från år 1706 att den är beväxt "öfver
alt med ung tall och gran, små björk, al, asp och
något sälg". Denna skog anses lämplig endast
till kolning och lövtäkt samt till mulbete.

När Vånga kyrkstapel ska repareras i slutet av
1700-talet saknas inom socknen träd som förslår
för ändamålet. Socknen får därför länsstyrelsens
tillstånd att hugga på Hällestads allmänning.

Även Hällestad ingick dock i bergslagen. *Ös-
ten Pettersson* konstaterar att skogsbristen där
var så stor att byggnadsbeståndet i socknen var
helt undermåligt ända tills skogarna hade hun-
nit hämta sej efter bergsbrukets upphörande.

I de äldre husen i Vånga letar man också
förgäves efter långa genomgående stockar av
nämnvärda dimensioner. Tvärtom byggdes ex-
empelvis ladugårdarna i sektioner, så att timret
bara behövde hålla korta längder. Det är ett
byggnadsätt som ger sej naturligt när det inte
finns mogen skog.

*Karl Nilsson*³⁴ berättar att när Onsorgs all-
männing såldes efter bergsbrukets upphörande
var den beväxt enbart med sly och ung skog.
Hans berättelse bekräftas av en arealavmätning
som gjordes år 1830. Där anges halva arealen av
allmänningen vara beväxt med "glesare tall och
gran". Stora arealer betecknas som "kala berg"
och "odugliga mossar". Återstoden av marken
betecknas som stenbunden, ibland med tillägget
"gles skog".

Liknande arealavmätningar gjordes 1831 och
1832 av Byggaremarken och Glans gruvallmän-
ning. De ger i stort sett samma intryck, även om
lantmätaren i fråga om Glans gruvallmänning
har gjort beskrivningen intetsägande genom en
inte närmare definierad indelning i "bättre" och
"sämre" skog. Ordvalet antyder att det rör sej
om en gradering inom de gränser som erbjöds
inom allmänningen. Eljest borde det ha hetat
"god" och "dålig" skog.

Med tanke på att statsmaktens representanter
på allt sätt skyddade allmänningarna har vi an-
ledning att tro att läget på bondeskogarna var
väl så dåligt, troligen sämre.

Detta gör sammanfattningsvis att man – med
all respekt för *Bergstens* uträkningar – kommer
till slutsatsen att skogen var i ett eländigt skick
när bergsbruket upphörde år 1829.

Det var nu ingen större katastrof, eftersom skogen inte hade något värde längre. Vad man nu i stället ägnade sej åt var att försöka odla upp så mycket som möjligt av skogsmarken. Vad som förlorades genom bergsbruket skulle vinnas genom ett intensifierat jordbruk.

Här skymtar också en möjlig förklaring till att så många som 800 tvingades att flytta från Vånga under 1700-talet. I ett läge då man med alla medel måste värna om skogen fanns helt enkelt ingen möjlighet att erbjuda dem försörjning genom nyodlingar.

Symtomatiskt nog är det vid denna tid endast säterierna Grensholm och Göstad som har torp i nämnvärd utsträckning. För den del av Vånga som deltar i bergshantering förföljs torpen under 1700-talet av både statsmakt och bergsmän.

Skogen får egentligen inte på allvar värde på nytt förrän alldeles i slutet av 1800-talet när massafabrikerna i Ljusfors och Skärblacka erbjuder en god avsättning. Men då hade också skogen hunnit växa till, och man kunde få en god inkomst av massavedsförsäljningen, särskilt som man själv fraktade veden till bruket.

Under mellantiden upphör dock inte skogsbruket helt.³⁵

En verksamhet som kunde fortgå var tjärbränningen som ju byggde på stubbar. Denna verksamhet intensifierades i samband med byggandet av Göta kanal, eftersom alla slussportar skulle tjäras.

Även kolningen fortsatte, men i betydligt mindre omfattning. Visserligen förbrukade Finspångs bruk mycket kol, men man fick det mesta genom sina egna arrendatorer. De hade nämligen i sina kontrakt att de skulle leverera kol till bruket. Ändå finns vittnesbörd om vångabor som levererade kol till Finspång.

Laga skiftet ställde krav på skogen. För alla gårdar som skulle flyttas ut ur byarna skulle nya byggnader uppföras. Timmerstockar fick alltså skrädas i skogen, något som gav arbete åt torpare och andra. Även alla nya gärdesgårdar krävde

virke och arbetskraft.

Under andra hälften av 1800-talet började Norrköping byggas ut, vilket skapade efterfrågan på timmer – en efterfrågan som man nog fick anstränga sej för att tillgodose.

Lättare var det då att skaffa fram "pitprops", de förhållandevis klena massavedsliknande stötor som användes i de engelska gruvorna. Av allt att döma högs aktningvärda kvantiteter av detta i Vånga.

Trots de uppenbara svårigheterna att få fram mogen skog fanns sågar vid Måren (i Kullerstad på gränsen till Vånga), i Tolskepp och i Boberg.

Sammanfattningsvis utvecklades alltså skogsbruket efter bergsbrukets skövling på ett lyckligt sätt.

Medan skogen reparerade sej kunde man utnyttja den på olika sätt. När den hade återhämtat sej helt och hållet efter närmare 70 års måttlig beskattning öppnades nya möjligheter till stora avverkningar genom fabrikerna i Ljusfors och Skärblacka.

En del av de nya vinsterna kom dock aldrig vångaborna till del. Finspångs styckebruk köpte upp stora skogsområden på ett sätt som påminner om det norrländska "baggböleriet".

Fisket

I de Rogiers "geometriska jordebok" över Vånga från 1638–40 finns för varje by anmärkningar om fiskets beskaffenhet.

Det tyder på att fisket redan vid denna tid tillmättes en ekonomisk betydelse jämförbar med jordbrukets.

Broocman berättar (1760): "Vid pass 30 insjöar äro här, uti hvilka fås åtskillig wälsmakande fisk, dock icke till någon myckenhet. I synnerhet fångas en kostelig braxen i sjön Härken, och stora rudor uti en liten sjö, som kallas Rud-sjön. Fiskeri idkas här ganska sparsamt, emedan allmogen använder sin mästa tid, jemte hemmansbruket, wid bergs-handteringen."³⁶

Detta var säkert riktigt för de hemman som deltog i bergshanteringen. Men för övriga hemman – och för torpen – bör fisket även vid denna tid ha haft en självständig betydelse.

Så har det sannolikt förblivit under den tid som denna framställning omfattar.

Särskild betydelse bör fisket ha haft under 1800-talets stora befolkningsökning. Särskilt för torparna bör det ha varit ett välkommet tillskott.

Jakten

Om jakten är inget känt i de skriftliga källorna, om man undantar de tjuvjägare som av någon händelse har hamnat inför domstol.

Karl Nilsson och Josef Paulsson har emellertid båda menat att jakten var av särskild betydelse för torparnas möjligheter att dryga ut levebrödet, och detta trots att torparna saknade jakt rätt.

Det är också rimligt att tro att jakten under hela den studerade perioden har haft en självständig betydelse som näringskälla, liksom det är rimligt att tro att jakten inte bara utövades av dem som hade jakträtt utan även av dem som allra mest behövde tillskott till mathållningen.

Älg-Jon poserar i fotografens ateljé med hunden Moppe och gevär. Jonas Larsson i Grönstorp (1842–1913) hann under sitt liv skjuta 65 älgar, och detta trots att det inte varje år sköts någon älg alls i Vånga. Enligt dåtidens moral var han nog ingen tjuvskytt trots att han ofta sköt på olovliga marker. I varje fall ansåg han själv att "jorden är Vår Herres och djuren med, och lite kött tror jag inte att han missunnar oss".

Levnadsstandard

Mätt med dagens mått är det först en bra bit in på 1900-talet som levnadsstandarden i Vånga börjar bli dräglig. Detta uppnås genom att åkerarealen ökar kraftigt, samtidigt som socknen avfolkas.

Det finns ingen anledning att anta att någon grupp i Vånga i äldre tider hade en levnadsstandard ens i närheten av dagens krav.

Den enda källa som för äldre tid finns tillgänglig om de enskildas ekonomiska förhållanden är bouppteckningarna. De säger inget om levnadsstandarden i egentlig mening. Däremot är de en mätare på välståndet.



Frågan om välståndet är särskilt intressant för den stora omvandlingsperioden under 1800-talets folkökning. Därför har bouppteckningarna för perioden 1848–1878 gått igenom. Som en kontroll har även bouppteckningarna för perioden 1800–1804 granskats. Tillsammans utgör detta 606 bouppteckningar, vilket motsvarar 73 procent av antalet dödsfall över 15 år under de båda perioderna.³⁷

Materialet visar att förhållandena är märkligt konstanta under hela den studerade tiden. Detta gäller antingen man jämför olika grupper i befolkningen, olika delar av Vånga eller jämför invånarna efter deras innehav av kor och annan boskap eller efter deras fastighetsinnehav.

Den enda mera markanta skillnaden under perioden är att Västra skogen under sitt expansionskede på 1850-talet tycks erbjuda ett högre välstånd än till och med Norra slätten.

I övrigt är relationerna som sagt konstanta. Därför kommer materialet i fortsättningen att användas i sin helhet, utan uppdelning i olika perioder.

En liknande genomgång av bouppteckningar har gjorts av *Elgeskog* för Sunnerbo härad i Småland.³⁸ Den omfattade endast torparna och perioden var 1801–1849. *Elgeskog* fann att inte mindre än 30 procent av bouppteckningarna visade underskott. För Vångas del visar endast 9 procent av torparnas bouppteckningar underskott. Det betyder att välståndet i Vånga med all sannolikhet var betydligt högre än i det område som *Elgeskog* har undersökt.

Självklart var välståndet inte jämnt fördelat.

Bäst ställda var bergsmännen, följda av de självägande bönderna. Därefter kom hemmansbrukarna, dvs de som arrenderade gårdar. För alla dessa tre grupper finns anledning att anta att bouppteckningarna är ganska fullständigt inlämnade.

Näst i rangordningen kommer torpare, drängar och vad som i nutida språkbruk kallas pensionärer. De har det avsevärt sämre än de tre tidigare grupperna. Det är troligt att bortfallet av

bouppteckningar just gäller de fattigare inom dessa tre grupper. Därför är det sannolikt riktigt att se dem som så likställda i välstånd som de framstår i vårt material.

Sämst ställda är de fyra statorpare som ingår i materialet. De har det till och med sämre än de sex fattighjon från Grensholms fattighus som också ingår. Men där är det ju uppenbart att ett stort bortfall måste föreligga. Rimligen har betydligt flera än sex dött på fattighuset under 31 år.

Vad som hittills sagts gäller genomsnittssiffror för de olika grupperna. Dessa siffror döljer emellertid betydande skillnader inom varje grupp. Det fanns torpare som hade det bättre än vissa bergsmän, och det fanns drängar som hade det bättre än många bönder.³⁹

I fortsättningen ska vi därför diskutera varje grupp för sej.

Bergsmännen

Bergsmännen hade andel i gruva eller hytta. Denna andel representerade som tidigare framgått en betydande förmögenhet på flera sätt:

Själva bergshantering gav ett överskott, och detta nästan helt kontinuerligt. Visserligen förekom avbrott i gruvdriften på grund av ras och annat och visserligen hände det att man inte kunde blåsa i hyttorna på grund av bristande vårfloed. Men på det hela taget var inkomsterna från bergshantering på ett helt annat sätt säkrade från årssvängningar än de betydligt osäkrare inkomsterna från jordbruket med dess talrika missväxtår.

Inkomsterna från bergshantering var måttligt beskattade, med 10 procent av malmen och 10 procent av järnet från hyttorna.

Bergshantering var vidare något som kunde sysselsätta gårdens arbetskraft när den eljest hade gått sysslolös.

Det virke som fordrades och det kol som behövdes kunde skaffas fram under de tider

arbetskraften inte behövdes för jordbruket.

Själva arbetet vid gruvor och hyttor var endast till mindre del sådant som krävde stora kroppskrafter. Tvärtom sysselsattes här till stor del gubbar, gummor och barn med passning av eldar och andra lättare sysslor.

Den kanske största fördelen med bergsmannens ställning var emellertid att han var befriad från nästan alla andra skatter än dem som följde av bergsbruket och som redan har nämnts. Detta betydde att han drev sitt jordbruk under betydligt bättre betingelser än andra jordbrukare.

Materialet i bouppteckningarna tyder på att bergsmännen i åtskilliga fall arrenderade ut jordbruket på den egna gården. Även detta gav en regelbundenhet i inkomsterna. Arrendet skulle ju utgå till sitt fulla värde antingen det var missväxt eller inte.

De bergsmän som själva drev jordbruket, drev det i stor skala. Det är naturligt eftersom endast gårdsägare av någon betydenhet hade råd att köpa andelar i gruvor och hyttor. Men just den stora skalan på jordbruket gav ett särskilt värde åt skattefriheten.

Materialet i bouppteckningarna tyder vidare på att bergsmännen förvärvade ett betydande kapital. Detta visas framför allt av att de ofta ägde flera gårdar än den de bodde på. Det var till och med vanligt att de ägde gårdar söder om Roxen: i Gistad, Östra Skrukeby, Törnevalla och andra socknar.

Från dessa gårdar inflöt givetvis arrenden med samma regelbundenhet som från den egna gården i den mån den var utarrenderad.

Sammanlagt förekommer 1800-1804 bouppteckningar från 12 bergsmän eller bergsmanshustrur. Inte mindre än 8 av dessa rymmer behållningar i toppskiktet, medan 3 ligger i mellanskiktet och 1 uppvisar förlust.

Att en av bouppteckningarna visar förlust förtar inget i den allmänna bilden av bergsmännens situation. I detta fall rör det sej om en bergsman som driver jordbruket i förhållandevis stor skala men som är svårt skuldsatt, bland

annat till Finspångs bruk. Vad detta beror på kan vi inte veta. Det kan röra sej om en bergsman som har etablerat sej i för stor skala lika väl som om en bergsman med personliga problem eller egenheter. Det kan räcka med att erinra om det utbredda brännvinsbruket vid denna tid.

Bönderna

Bland bouppteckningarna ingår 91 från självägande bönder, deras hustrur eller barn.

Inte mindre än 62 av dessa bouppteckningar visar en behållning i toppskiktet, och detta i 25 fall trots att gården är utarrenderad.

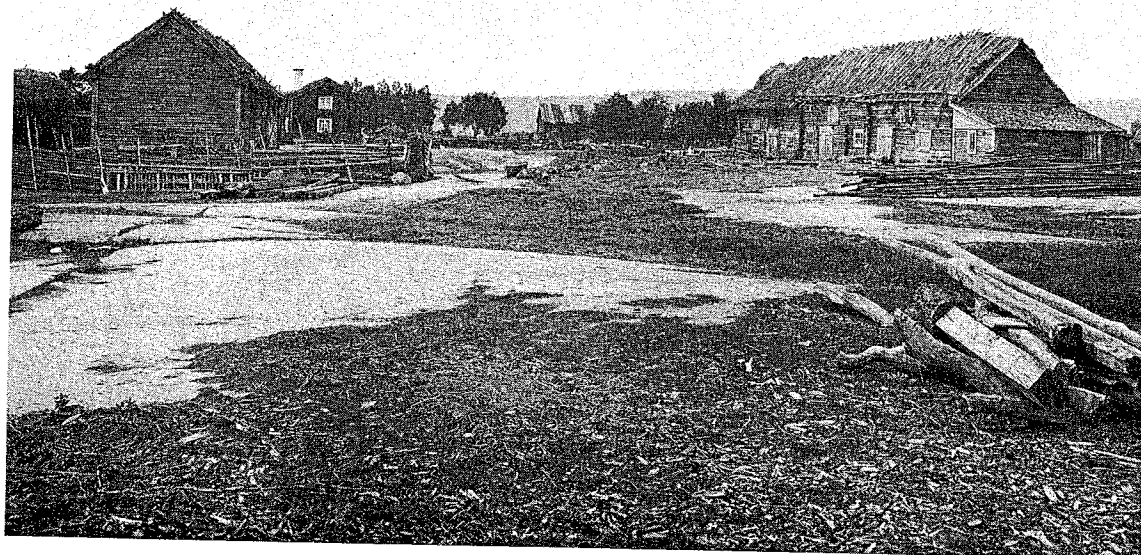
Totalt är 36 av gårdarna utarrenderade. I detta finns förmodligen en kvarleva från bergsmannatiden. Den yttrar sej också i att man ofta äger även andra gårdar än den man bor på. Extremfallet är en bonde i Berga som förutom denna gård äger en gård i Kilinge, andel i Bobergs mjölkvarn, 3 gårdar i andra socknar och 2 halva lotter i Onsongsmarken. Han driver själv jordbruket på Berga i stor skala, och bouppteckningen visar en rekordbehållning.

Omställningen till de nya förhållandena gick dock inte lika lätt för alla bergsmän.

Bland de 11 bouppteckningar som visar underskott finns åtskilliga som uppenbarligen härstammar från gamla bergsmän med gården utarrenderad eller med mera än en gård upptagen i bouppteckningen.

Ytligt sett borde de ha haft förutsättningar att klara sej bra på sina gårdar. Men det kan säkert ha varit svårt att ställa om från den skyddade – och egentligen mera arbetsledande – ställningen som bergsman till livet som vanlig bonde.

Det berättas också att åtskilliga bergsmän inte klarade denna omställning. Gårdarna i andra socknar tvingades de successivt att sälja, och till slut fick de till och med gå ifrån den gård de bodde på. Bland förklaringarna nämns det tilltagande brännvinsbruket vid denna tid, något som de som bergsmän kanske kunde klara men som



Kässlinge Lillgård 1917, en slättgård som egendomligt nog lydde under Finspångs styckebruk och därför inte visade samma välmåga som bergsmansgårdarna. De självägande bergsmännen fick ofta råd att köpa andra gårdar, både i Vånga och "på landsbygden" (socknarna söder om Roxen). På höstarna kom då arrendatorerna och levererade den spannmål som utgjorde arrendesumman. Så långt fram som på 1860-talet kunde man därför fortfarande vara välbeställd, förutsatt att man hade klarat omställningen från bergsbruk till jordbruk. – Foto: Sigurd Erixon (Nordiska museets arkiv).

fälde dem som vanliga bönder.

Även om detta kan vara riktigt måste man samtidigt påpeka att den viktigaste ekonomiska grundvalen för deras "imperier" – skattefriheten – försvann i ett slag år 1830. Det ville nog till åtskilligt för att trots detta kunna fortsätta verksamheten i oförändrad skala.

Andra bouppteckningar visar underskott som egentligen är missvisande. Det rör sej om bönder och bondhustrur där maken eller maken äger gården och där alltså endast skulderna är upptagna i bouppteckningen. En mera realistisk värdering av boet skulle säkert ge ett betydande överskott som resultat.

I en del fall har man anledning att misstänka att laga skiftet kan ha lett till underskott i bouppteckningen. Det rör sej om bönder som har tagit upp betydande lån – bland annat i hypoteket – sannolikt för att klara byggnadskostnaderna och odlingskostnaderna i samband med utflyttningen.

Det bör kanske nämnas att bouppteckningarna med underskott representerar hela skalan från mindre till större gårdar och att de kommer från alla delar av socknen. Det var alltså ingen särskild typ av gårdar eller någon särskild del av socknen som var särskilt hårt drabbad.

För att inte denna diskussion av förlustfallen

ska skymma sikten bör man kanske upprepa att huvudintrycket av böndernas bouppteckningar är ett intryck av – relativt sett – mycket stort välstånd, och detta antingen gårdarna är utarrenderade eller inte. Det finns också en svag tendens i materialet att böndernas välstånd steg mot slutet av perioden.

Arrendatorerna

Om man delar in samtliga 606 bouppteckningar i fyra fjärdedelar alltefter behållningens storlek fördelar sej arrendatorernas bouppteckningar på följande sätt:

25 % toppskikt	17
25 % övre mellanskikt	17
25 % undre mellanskikt	7
25 % bottenskikt	9
	49

Sammanställningen visar att arrendatorerna uppenbart lämnade efter sej betydligt mera än genomsnittet för hela Vånga.

Av allt att döma har detta ett sammanhang med att arrendatorerna såvitt man vet hade ganska milda kontrakt. Förmodligen var detta en kvarleva från bergsmanstiden.

Som exempel kan nämnas ett kontrakt från 1844 som gäller en gård i Stensätter. Arrendet utgår helt i spannmål: 2 tunnor vete, 6 tunnor råg, 2 tunnor korn och 2 tunnor blandkorn.⁴⁰

För arrendatorn förefaller detta att vara ett mildt kontrakt, mildt både därför att arrendet utgick in natura och därför att det inte förefaller orimligt högt satt.

Naturligtvis hade ändå den som arrenderade ut gården en privilegierad position. Han fick ju ut spannmålen antingen det var missväxt eller ej. Arrendatorn fick alltså bära hela bördan under de dåliga åren.

Bland andra *Utterström* nämner att säteriernas arrendatorer skulle vara särskilt illa behandlade.

Arrendet var där som regel satt i form av dagsverksskyldighet på säteriet, något som gjorde att arrendatorn inte kunde sköta sitt eget jordbruk.⁴¹

I de 49 bouppteckningarna finns åtskilliga från Grensholms säteri, nästan samtliga inom toppskiktet. Endast en av bouppteckningarna från Grensholm hamnar i bottenskiktet. Detta talar snarast för att även Grensholm vid denna tid hade milda kontrakt.

Att 8 av arrendatorerna hamnar i bottenskiktet kan både bero på hårda kontrakt och på dålig hushållning från arrendatorns sida. Vilken förklaring som gäller i de enskilda fallen kan vi inte få reda på.

Däremot kan man konstatera att Västra skogen är något överrepresenterad i bottenskiktet, men tendensen är så svag att den helt kan bero på tillfälligheter. När det gäller gårdarnas storlek finns inga skillnader; i såväl botten- som toppskikten finns alla storleksklasser representerade.

Torparna

Torpen kunde vara upplåtna på olika villkor.

I en av bouppteckningarna är anmärkt att torparen har fått torpet i stället för arvedel i fädernegården. Man får anta att det då rörde sej om en upplåtelse utan avgift för all framtid. För detta talar att rätten till torpet har åsatts ett ganska högt värde i bouppteckningen. Dessa sk bördstorp var eljest förbehållna Norrland, men det är känt att man på olika sätt försökte införa dem även i södra Sverige.

Åtskilliga torp är sk förpantningstorp. Torparen betalade i dessa fall ett kontant arrende i förskott och fick rätt att bruka torpet i ett visst antal år, ofta i 49 år som var maximitiden. Det var en möjlighet som utnyttjades av bondsöner och av drängar som efter åratals tjänstgöring kunde ha en tillräcklig sparad slant. Men det förekom även att bönder sålde sina gårdar och

köpte förpantningstorp. Torparen fick fritt bygga och odla på torpet. Han fick ta ved och virke på gårdens ägor och som regel även ha kreaturen på bete på gårdens skog. Efter förpantningstiden var husen på torpet torparens egendom.

I bouppteckningarna är rätten till förpantningstorp upptagen till ganska höga summor, särskilt när det återstod lång tid av kontraktet.

Ett kontrakt för en förpantning av Lillsjöängen på Balderum finns bevarat.⁴² Det avser torparen Lars Olofsson och gäller i 35 år. Förpantningssumman är 1 000 daler kopparmynt år 1808, ett belopp som inte förefaller orimligt högt. I varje fall tillhör torpet de mera välbärgade när torparhustrun Kjerstin Larsdotter dör år 1874.

Det vanliga synes ha varit att torpen uppläts mot kontrakt som gällde tills vidare och som förutsatte ett årligt arrende.

Ett kontrakt för torpet Sten på Balderums ägor år 1875 föreskrev att torparen skulle leverera 20 kannor lingon och en penningsskatt om 15 kronor varje år. Han var därutöver skyldig att mot en ersättning av 37 öre per famn hugga ved för gårdens behov och att biträda med dagsverken under bärgningstiden mot mat och skålig dagspenning.⁴²

För torpet Risbro på Tolskepps ägor gjordes ett kontrakt år 1848. Torparen skulle betala 20 riksdaler riksgäld. Han var vidare skyldig att göra dagsverken och dessa skulle avräknas mot arrendet med 16 skillingar per dag. Jordägaren höll med maten under dagsverksdagarna.⁴³

För torpet Ladusjön på Lada marker finns ett kontrakt enligt tryckt formulär från år 1844. Torparen skulle varje år leverera 24 tolvtonneläster kol till Finspång. Han skulle vidare utan ersättning förrätta höbärgning och på egen kost utgöra dagsverken mot en ersättning motsvarande en kappe råg.⁴³

Alla dessa kontrakt förefaller att rymma rimliga villkor.

Hur det gick för torparna på Sten och Ladusjön vet vi inte genom de 606 bouppteckningar-



Den här bilden togs omkring år 1905 när Johanna Jonsson och hennes son Axel fick långväga besök på sitt torp Sten på Balderums ägor. Torpet anlades 1736, stod sannolikt öde 35 år i mitten av 1700-talet och nedlades slutligt 1960. Från detta torp har bevarats ett kontrakt från 1875 som innehåller följande arrendekrav: 20 kannor lingon årligen, skyldighet att mot betalning biträda vid arbeten på gården, en kontant "penningsskatt" om 15 kronor.

na. Dock finns en bouppteckning från en företrädare till torpet Sten, förre torparen Johannes Jonsson, som fortfarande höll en ko och vars bouppteckning år 1865 gav ett visst överskott trots att han rimligen var till åren kommen.

Torparen på Risbro, Jon Danielsson, finns i våra bouppteckningar. När han dör år 1857 håller han 2 stutar, 2 kor och 1 kalv. Dessutom är han känd därför att han gjorde kolryssar och sålde. Behållningen i bouppteckningen ligger i toppskiktet, även jämfört med bönder och arrendatorer och detta trots att han möjligen hade det hårdaste kontraktet av de tre.

Naturligtvis gick det inte lika bra för alla torpare.

I litteraturen⁴⁴ har man särskilt påpekat att säteritorparna hade en så dryg dagsverkskyldighet att de inte kunde sköta sina torp, alltså samma förhållande som skulle gälla för arrendatorerna på säterierna. Det är också känt att tor-

pare under arrendetiden höll drängar enbart för att fullgöra dagsverksskyldigheten.

I materialet finns gott om bouppteckningar från både Grensholm och Göstad. En del av dessa torpare har lyckats mycket bra, andra har lyckats sämre. Inget tyder dock på att säteritorparna i Vånga på det hela taget skulle ha haft det sämre än böndernas torpare.

Men torparna hade det som nämnts alltså sämre än bergsmän, bönder och arrendatorer.

Om vi delar upp samtliga 606 bouppteckningar i fyra fjärdedelar alltefter behållningens storlek får vi följande bild för torparna.

25 % toppskikt	21
25 % övre mellanskikt	55
25 % undre mellanskikt	69
25 % bottenskikt	46
	<hr/>
	191

Det förvånande i denna sammanställning är att inte mindre än 76 av torparna var mera välbärgade än vångaborna i allmänhet och att så många som 21 tillhörde toppskiktet. Det betyder alltså att torpare kunde ha det bättre än bergsmän, bönder och arrendatorer – inte de bäst ställda i dessa grupper men i varje fall bättre än genomsnittet.

Även dessa förhållanden pekar på att torpkontrakten bör ha varit förhållandevis milda. En annan orsak till torparnas relativa välstånd kan ha varit de biinkomster som de skaffade sej.

Det var vanligt att torparna högg famnved på allmänningarna och att de plockade bär och sålde. Men det fanns även i Källberget i Stens-torp en torpare som var "virkeshandlare" och förmedlade virke till byggen i Norrköping och "pitprops" till gruvorna i England. I Lillsjöäng-en på Balderums ägor fanns en torpare som bedrev "plantskola" genom att ympa ap-lar. Andra torpare gjorde korgar och sålde eller skaf-fade sej inkomster som smeder, skomakare, skräddare eller annat.

Den vanligaste biinkomsten var nog genom

dagsverken. Dessa fullgjordes inte bara i Vånga utan även i socknarna söder om Roxen. Inte minst spelade slagtröskningen en stor roll innan tröskverken slog igenom på 1850-talet.

Egentligen förklarar dessa uppgifter inte bara varför torpare kunde ha det så bra och till och med låna ut pengar till bönder, något som ofta förekommer i bouppteckningarna.

Att inté mindre än 115 torpare hade det sämre än genomsnittet i Vånga kan nämligen omvänt förklaras av att de av olika skäl – ohälsa, många barn att försörja, ålderdom etc – trots de möjligheter som torpen erbjöd ändå inte kunde nå samma välstånd som andra torpare.

Teoretiskt kan man emellertid tänka sej att "förlusttorparna" tillhör senare delen av perio-den, då befolkningen ökade och då skogarna började bli fullbebyggda med torp.

För att undersöka om detta gäller har ett medeltal räknats ut för vissa tidsperioder. Dessa perioder är inte alltid konventionella 5- eller 10-årsperioder, vilket beror på att periodgränserna måste sättas med hänsyn till de myntreformer som förekom så att bouppteckningarnas värden under varje skede verkligen är jämförbara.

Som underlag för beräkningarna ligger indelningen i fyra fjärdedelar efter fallande behållning. Det innebär att det högsta värde som kan uppnås i tabellen är 4, vilket betyder att alla torparnas bouppteckningar från denna period ligger bland de bästa 25 procenten. Värdet 1 betyder att alla ligger inom de sämsta 25 procenten. Värdet 2,5 betyder att bouppteckningarna sammantagna motsvarar genomsnittet i Vånga ("medianen").

Tabellen får följande utseende.

	<i>Relativt välstånd</i>
1800–1804	2,13
1848–1854	2,42
1855–1859	2,23
1860–1864	2,00
1865–1872	2,36
1873–1878	2,33

Vånga
Inte
innan

bara
l och
i ofta

säm-
om-
älsa,
ts de
unde

j att
erio-
jarna

me-
dessa
10-
erna
mer
rden

del-
näll-
kan
alla
riod
et l
pro-
ing-
et i



Skördearbete i Hägn 1922. På bilden torparen Lundin och hans hustru Ester. Hägn, som anlades 1851, var ett torp under Tolskepp, en by som 1860 hade inte mindre än 30 kända torp med drygt 120 invånare, att jämföras med byns ca 60. Uppgifter om alla dessa torp finns i Vånga hembygdsförenings arkiv i en inventering som har gjorts av Lars Lindblad.

Tabellen visar med sina små variationer att torparnas relativa välstånd höll sej ungefär konstant under hela perioden. Framför allt kan man inte påstå att det blev sämre allteftersom flera torp tillkom och invånarantalet steg.

Däremot finns det i materialet ett visst stöd för påståendet att de framgångsrika torpen hade flera kreatur än de andra. Men frågan är vad som är orsak och verkan, särskilt som en stor del av behållningen i bouppteckningarna just var värdet av kreaturen.

Däremot kan man inte hitta några skillnader mellan olika delar av Vånga. Torparnas villkor visar sej vara ungefär desamma överallt.

En del torpare ägde fastigheter och det förefaller som om de klarade sej något bättre än återstoden. Men även här är frågan vad som är orsak och verkan. Fastigheten representerade ju ett stort värde i bouppteckningen – utom för den torpare som nyss köpt en fastighet som upptogs till taxeringsvärdet, 1 000 kronor, medan den återstående köpeskillingen 1 600 kronor upptogs till sitt fulla värde. Den torparen fick minus i sin bouppteckning, men en verklig bedömning av situationen hade nog lett till överskott.

Sammanfattningsvis gav alltså torpen goda möjligheter att skapa ett betydande välstånd för den som var stark, flitig och uppfinningsrik. Och detta välstånd beskattades enligt *Elgeskogs* beräkningar endast med en 15-del, jämfört med böndernas beskattning.

Drängarna

Drängar och pigor hade mycket olika bakgrund. En del kom från bondehem och ägde andel i en gård samtidigt som de tjänade hos någon annan. De kunde också bo kvar på fädernegården men kallades ändå drängar eftersom någon äldre broder brukade gården. Andra kom från torparhem och var för sin försörjning helt hänvisade till den lön som utgick. Som regel utgick lönen både in

natura och i pengar.

Drängar och pigor hade den säkerheten att de fick sin lön hur årsskörden än blev. De hade också maten i husbondens hushåll och kunde spara, ibland så mycket att de kunde köpa ett förpantningstorp.

Det var inte ovanligt att drängar gifte sej. I bouppteckningarna finns också hustrur till gifta drängar. Det är oklart om dessa dränghustrur samtidigt tjänade som pigor eller om dränglönen verkligen räckte till att försörja två personer.

En del drängar hade förmånen att få bo på torp och kunde då ha egen boskap.

Allt detta gör att det är stor skillnad mellan de 47 drängar, dränghustrur och pigor som finns bland de 606 bouppteckningarna. Inte mindre än 7 av dem tillhör toppskiktet i fråga om behållningen, medan 12 tillhör botten-skiktet.

Detta gör att drängarna genomsnittligt visar lika stort välstånd som torparna. Det vore säkert fel att helt hänföra de stora skillnaderna i välstånd till olikheter i avlöningen eller olika grad av sparsamhet. I stället är det rimligt att tro att det spelade stor roll om drängarna kom från bondehem eller torparhem.

Statdrängarna

Statdrängar förekom bara på Grensholm och på de större gårdarna på slätten.

De sysselsattes helt i jordbruket. Det betyder att jordbruksdriften och kanske framför allt kreatursskötseln måste vara av så stor omfattning att de kunde hållas i arbete året om.

Statdrängarna bodde vid gården, i stugor eller kaserner. De fick en del av lönen i kontanter men i huvudsak utgick den in natura. Den bestod av fri bostad och nödigt bränsle samt vissa kvantiteter livsmedel, vanligen beräknade för två vuxna personer. Ibland utgick dock barntilllägg. Dessutom kunde de ibland få kreatursfoder och ofta någon liten åkerlapp.

Det terades
att de r
landsby
vanliga
Blanc
4 från s
inte sat
tecknin
ligger i
skiktet,
befolkn

Pensio

Till gru
inte för
bart änd
re berg
Gene
som lig
Skillr
större ä
Så re
mansslä
kronor
stad och
En hu
1876 e
kvarlâte
2 kl
3 kp
1 tr
3 fö
13 lit
5 nä
1 ps
2 pa
1 lal
Om
efter be

Det säger sej självt att statdrängar inte rekryterades från bondehem. Deras villkor var så usla att de rekryterades från de jordlösa klasserna på landsbygden. Statdrängarna skilde sej också från vanliga drängar genom att de flyttade oftare.

Bland de 606 bouppteckningarna finns endast 4 från statdrängar. Det anmärkningsvärda är att inte samtliga ligger i bottenskiktet. En bouppteckning från en statdräng på Övre Torlunda ligger i det som tidigare kallats undre mellanskiktet, alltså under genomsnittet för Vångas befolkning men ändå med en viss behållning.

Pensionärerna

Till gruppen "pensionärer" har förts alla som inte förefaller aktiva längre utan som kallas enbart änka, änkomman, förre hemmansägaren, förre bergsmannen etc.

Genomsnittligt har denna grupp ett välstånd som ligger i nivå med torparnas och drängarnas.

Skillnaderna mellan individerna är emellertid större än inom någon annan grupp.

Så redovisar en änka – uppenbart av bergsmanssläkt – en behållning om närmare 14 000 kronor år 1875. Hon äger två fastigheter i Gistad och en i Törnevalla.

En hustru till en undantagstagare redovisar år 1876 en behållning om 27 kronor, och hela kvarlåtenskapen består av följande:

- 2 klänningar
- 3 kjolar
- 1 tröja
- 3 förkläden
- 13 lintyg
- 5 näsdukar
- 1 psalmbok
- 2 par glasögon
- 1 lakan

Om vi fördelar pensionärerna i fjärdedelar efter behållningen blir bilden följande:

25 % toppskikt	33
25 % övre mellansikt	45
25 % undre mellansikt	49
25 % bottenskikt	61
	<hr/>
	188

Inte mindre än 11 av pensionärerna i toppskiktet äger en eller flera fastigheter. Andra har lånat ut betydande belopp, antingen till barnen eller till bönder i Vånga.

Däremot är det svårt att hitta någon pensionär som har några kontanter. Alla tillgångar verkar vara placerade i produktiv verksamhet på ett eller annat sätt. Det var också ett talesätt söder om Roxen att man skulle gå till Vånga om man ville låna pengar.

Behållningar på sparbanken redovisas endast av mellanskiktet av pensionärerna och rör sej då högst om ca 250 kronor. Även dessa pengar har naturligtvis gått vidare till produktiv verksamhet.

Den omständigheten att det inte finns några kontanter i bouppteckningarna betyder naturligtvis inte att alla pensionärer i själva verket hade det lika eländigt.

Tvärtom måste det ha varit betydande skillnader i levnadsvillkor mellan de pensionärer som regelbundet fick arrenden eller räntor och den stora grupp som egentligen inte ägde någonting eller i bästa fall undantagsförmåner, dvs rätt till fri bostad och leveranser in natura.

I materialet finns 3 bouppteckningar från Grensholms fattighus, 2 av dem med behållningar över genomsnittet för Vångas befolkning. Detta visar inte att invånarna på fattighuset i själva verket var rika, bara att det i undantagsfall förekom att ganska välbärgade personer av sjukdom fick söka sej till fattighuset. Att det fanns välbärgade personer på fattighuset visas också av de bouppteckningar från den aktiva befolkningen där det förekommer skulder till invånare på Grensholms fattighus.

Många av pensionärerna höll en ko och ibland även får. Inget pekar dock på att de skulle ha

klarat sej bättre än de övriga, trots att boskapen blev en tillgång i bouppteckningen.

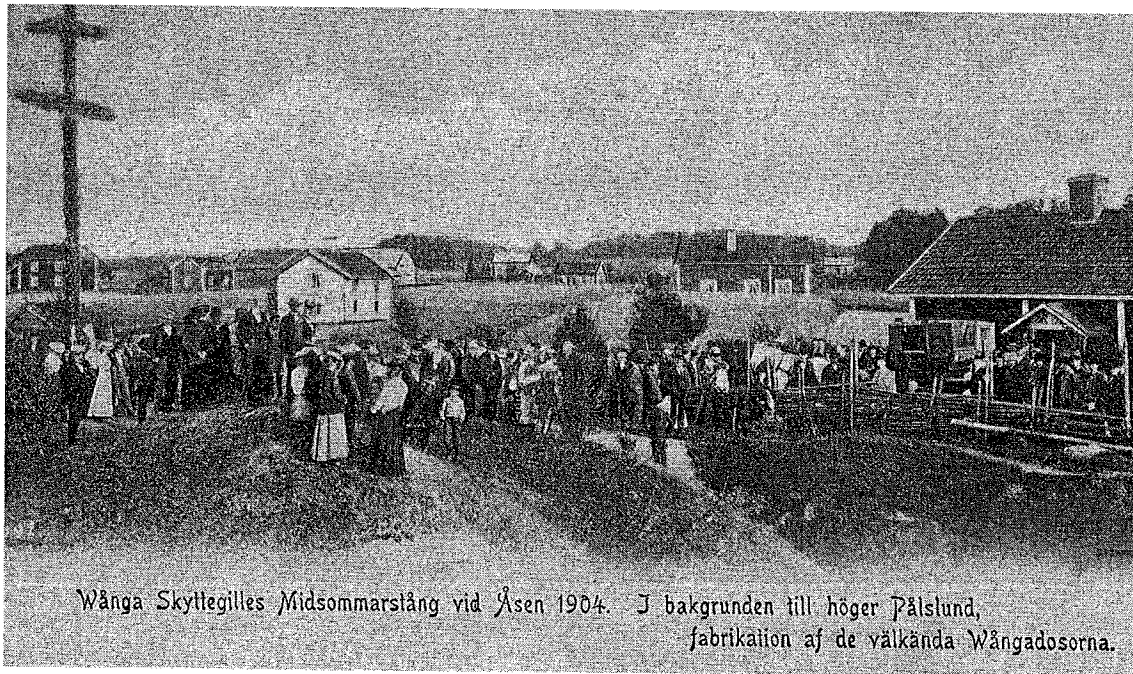
Norra slätten är klart överrepresenterad bland pensionärerna. Inte mindre än 86 av de 188 bor där. Detta kan väl endast förklaras genom att en del på äldre dar sökte sej till släktingar eller husbönder på slätten i stället för att bo kvar i Västra skogen. Denna är nämligen klart underrepresenterad med endast 56 pensionärer.

Det går med andra ord inte att säga något generellt om hur pensionärerna hade det i Vånga annat än att skillnaderna efter vår tids mått var enorma mellan de bäst och de sämst ställda.

Övriga

Till gruppen "övriga" har förts 24 bouppteckningar av de 606. Skillnaderna inom denna grupp är väl så stora som inom pensionärsgruppen.

Detta brevkort gjordes vid Vånga Skyttegilles midsommarfirande vid Åsen 1904. Stugan till höger i bakgrunden är Pålslund, en verkstad där sockenbyggmästaren Pål Olsson gjorde sina snusdosor av kohorn och nysilver, de så kallade Vångadosorna. Bland mycket annat tillverkade han också vattenledningar av timmerstockar. En del av hans redskap är bevarade på Länsmuseet i Linköping.



Wånga Skyttegilles Midsommarstång vid Åsen 1904. I bakgrunden till höger Pålslund, fabrikation af de välkända Wångadosorna.

Om vi indelar dem i fjärdedelar och jämför dem med hela Vångas befolkning blir resultatet följande.

Till toppskiktet hör 6 bouppteckningar med följande yrken: bokhållare, vinhandlare, kyrkoherde, fiskare, klockare, kommissionshandlare.

Till övre mellanskiktet hör 6 individer med följande yrken: komminister, gästgivare, bergskogvaktare, mjölnare, inhysesjon, tegelslagare.

Till undre mellanskiktet hör 4 individer med följande yrken: skräddare, fiskare, tegelslagare, "maka".

Till bottenskiktet hör 8 individer med följande yrken: salpetersjudare, sömmerska, skräddare, snickare, kyrkoherde, skogvaktare, mjölnare, kopparslagaregesäll.

Uppräkningen visar att det inte går att dra några långtgående slutsatser. En kyrkoherde hamnar i toppskiktet, en annan i bottenskiktet. Även för andra yrkesgrupper som återkommer är det uppenbart att behållningarna i bouppteckningarna skiftar kraftigt.

Det enda som förefaller klart är att vanliga hantverkare som skräddare, sömmerska, snickare och kopparslagare hade ett välstånd som låg under genomsnittet för Vångas befolkning. De gick ofta från gård till gård och hade sin bostad på något torp. En av dem – Pål Olsson – fick emellertid en marknad över hela landet för sina Vångadosor, snusdosor av kohorn och silver.

Slutsatser

Vånga intar ingen framskjuten plats i den svenska bergshanteringens historia.

Produktionen av malm och järn var liten. Gruvorna var svåra att bryta. Malmen var av dålig kvalitet och fordrade åtskillig bearbetning innan den blev det bästa järn som i Sverige vankar.

Ingen skulle kort sagt idag komma på idén att återuppta malmbrytningen i Vånga, trots att

mycket malm säkert finns kvar.

Däremot har bergshanteringen styrt Vångas historia på ett helt avgörande sätt.

Många tecken tyder på att Vånga genom århundradena har varit en förmögen bygd.

Födelseöverskottet under perioden 1660–1799 var inte mindre än 1 448 personer räknat på en ursprungsbefolkning av mindre än 1 000 personer.

Vånga var – som jag visat i en tidigare studie över Stenstorps by⁴⁵ – en bygd som drog till sej folk från andra håll.

I de 606 bouppteckningarna från 1800-talet kan vi se bevis på ett avsevärt välstånd, och ett välstånd som sannolikt är större än på de flesta andra håll i landet.

Detta välstånd är i allt väsentligt en följd av bergshanteringen.

Genom bergshanteringen fick skogen ett värde, och arbetskraften kunde sysselsättas betydligt intensivare än i bygder som levde enbart av jordbruk. Genom att Vånga låg i en bruksbygd kunde man också sälja spannmål mot kontant betalning.

Men framför allt innebar bergshanteringen nästan total skattefrihet för bergsmännen, förutom malm- och tackjärnstiondet.

Dessa bergsmän samlar en förmögenhet som de placerar i gårdar i Vånga och i socknarna söder om Roxen. Till bergsmansgårdarna kommer arrendatorernas spannmål på höstarna, och snart kan den säljas vidare till Finspång och Norrköping.

Skogen är nödvändig för bergshanteringen. Så länge den pågår är det inte omöjligt men mycket svårt att få nyodla eller bygga torp på skogsmarken.

Det innebär att Vånga bara under 1700-talet förlorar 800 av de invånare som är födda i socknen genom utflyttning.

Kombinationen av inflyttnings- och utflyttningsbygd pekar på att man i Vånga kunde tjäna ihop ett kapital för vilket man sedan kunde köpa ett torp eller en gård i en annan socken.

Att förvärva jord i Vånga var nog däremot svårt. Det är inte troligt att bergsmännen avstod från sin privilegierade ställning enbart för att leva på pengar – om nu någon hade så mycket pengar att han kunde lösa ut dem.

Under 1800-talet kommer den dramatiska strukturomvandlingen i Vånga.

Den är dramatisk för de bergsmän som år 1830 förlorar sina privilegier. Statsmakten har länge haft klart för sej att bergshantering i Vånga var en förlustaffär för staten. Malm- och tackjärnstionderna motsvarade endast en bråkdel av vad en normal skattläggning skulle innebära.

Vårt material pekar på att åtskilliga bergsmän klarade den nya situationen men att åtskilliga också dukade under. Gårdarna på slätten fick säljas. Bouppteckningarna kunde till och med visa underskott.

För befolkningsutvecklingen innebär bergshanteringens upphörande en plötslig vändpunkt.

I bondeskogarna och på bergsallmanningarna öppnas plötsligt ett Vångas Amerika för nyodling och torpbildning.⁴⁶ Genom jordbruksteknikens utveckling visar det sej på 1850-talet möjligt att bruka betydligt mera av slätten än som tidigare har varit möjligt.

Detta gör att Vånga kan svälja en befolkningsökning från 1 900 till närmare 2 900 personer mellan år 1830 och år 1875.

Och inte bara svälja. Bouppteckningarna pekar på att denna befolkning hade det bättre än befolkningen på andra håll.

Här ligger alltså förklaringen till att Vånga inte har någon utvandring under 1860-talet utan först 20 år senare. På 1860-talet var det tryggare att använda pengarna för Amerikabiljetten till ett förpantningstorp. Och hade man inga pengar kunde man förmodligen få ett torp till ett milt arrende.

Att Vånga avfolkas under 1900-talet beror inte på att folk får det sämre.⁴⁷

Det beror på att anspråken på levnadsstandard stiger och på att tätorter och städer kan

erbjuda ett bättre levebröd än torpen. Alltså samma förklaring som gäller landsbygdens avfolkning i hela landet.

Därmed har bergshanteringens spelat ut sin roll.

Noter

¹ Denna uppsats hade inte varit möjlig utan stöd, uppmuntran och frikostiga upplysningar från ordföranden i Vånga Hembygdsförening *Valter Graneholt*.

² Heckscher, Eli F: Sveriges ekonomiska historia från Gustav Vasa, del II:1, s 387.

³ Hängsmycket och ringen är avbildade i Svensén, Emil: Svenska historien för svenska folket, första delen, Stockholm 1915, s 287.

⁴ Uppgifterna bygger på forskning av Bengt Olsson, Vånga.

⁵ 1 stavrum = 216 kubikfot = 5,65 m³.

⁶ Uppgifterna från Helmfrid, Björn: Norrköpings stads historia 1568–1719, del I Stockholm 1963, s 113–125, 129, 132.

⁷ Diagrammet bygger för 1710 på en husförhörslängd som avslutades 1714 samt på en jämförelse mellan denna husförhörslängd och mantalsskrivningar 1676 och 1704. För perioden 1775–1805 bygger diagrammet på de uppgifter som prästerna sände in till tabellverket och som finns förvarade i Landsarkivet i Vadstena. För perioden 1810–1900 bygger uppgifterna på den tryckta publikationen Sveriges officiella statistik. För perioden 1910–1945 bygger uppgifterna på de folkräkningar som publicerats i bokform av Statistiska centralbyrån.

⁸ Broocman, Carl Fredric: Beskrifning öfver the i Öster-Götland befintlige Städer, Slott, Sokne-kyrkor etc, Norrköping 1760, s 426.

⁹ Födelse- och dödslängderna. De innehåller även uppgifter om föräldrar och faddrar samt om dödsoraker.

¹⁰ Ett uppenbart undantag nämns dock i ett talesätt från Vånga: "När de fick odla mossan tog frossan slut." I mossarna trivdes säkert de myggor som smittade ner människor med "varannandagsfrossan". – Ett annat undantag är naturligtvis vaccinerings mot smittkoppor.

¹¹ Uppgifterna är hämtade från Statistiska centralby-

råns arkiv. De kunde dock lika gärna ha hämtats från in- och utflyttningslängderna i kyrkobokföringen. Fördelen med Centralbyråns arkiv är att blanketterna rymmer separata uppgifter om in- och utvandring från Sverige.

¹² Dessa uppgifter är hämtade från in- och utflyttningslängderna i kyrkobokföringen, liksom de följande uppgifterna om vilka grupper som flyttar.

¹³ Bygger på in- och utflyttningslängderna som innehåller fullständiga uppgifter om de flyttande.

¹⁴ För denna indelning har jag haft god hjälp av det geologiska kartbladet "Norsholm" med mätningarna utförda åren 1876–1878.

¹⁵ 1 tunnland = 32 kappland = 0,4936 hektar.

¹⁶ För detta diagram har jag gått igenom samtliga husförhörlängder och fördelat befolkningen på de olika områdena. I den mån prästerna har slarvat med att ange *var* folk bodde – och det gjorde de – kan diagrammet innebära en underskattning av torpbefolkningen och därmed befolkningen i Västra skogen. – I Vånga inkorporeras år 1829 de delar av Grensholms säteri som tidigare inte hörde dit, sammanlagt 172 personer. Av särskild betydelse var att ägaren till Grensholm därigenom blev skattskyldig i Vånga.

¹⁷ Förvaras i Vånga hembygdsförenings arkiv. – Särskilt beklagligt är att Lindblad inte hann slutföra inventeringen av torpen på Grensholm. Säteritorpen var nämligen de tidigaste torpen. Redan under medeltiden nämns enligt Bengt Olsson torp under Grensholm som Pukatorp, Ströja, Finnatorp, Bispatorp, Skäggatorp, Skraddaretorp, Skrubba, Stigasätter, Axsjöäng och Ingjaldtorp.

¹⁸ Tabellen bygger på husförhörlängderna med de reservationer som framgår av not 16.

¹⁹ Materialet finns i arkivet på Lantmäteriverket i Gävle.

²⁰ Detta material finns på Lantmäteriverkets arkiv på Länsstyrelsen i Linköping.

²¹ Fastighetskalender för Östergötlands län 1939, del Va, Norrköping 1940, s 308–319.

²² Bergsten, Karl Erik: Östergötlands bergslag. En geografisk studie. Lund 1946.

²³ Förvaras i Vånga hembygdsförenings arkiv.

²⁴ Pettersson, Östen: Hällestads bergslag. Stencil 1978.

²⁵ Pettersson, s 19.

²⁶ Se bl a Hasselberg, Esbjörn: Studier i utnyttjandet av vattendrag och sjöar i Vånga socken. Kulturgeo-

grafi, Linköpings universitet 1978 (stencil).

²⁷ Produktionen var i själva verket inte särskilt stor. Enligt Bergsten (s 147–148) var den i mitten av 1600-talet endast 500 skeppund per år. Den steg till 1 500 skeppund i mitten av 1700-talet och kulminerade – efter en lång nedgångsperiod – med 4 103 skeppund år 1823 (1 skeppund = 194,5 kg).

²⁸ Helmfrid, s 128, 133.

²⁹ Helmfrid, s 432.

³⁰ De allmänna uppgifterna om jordbruksmetoderna i detta avsnitt är hämtade från Utterström, Gustaf: Jordbrukets arbetare, del I, Stockholm 1957.

³¹ I Vånga hembygdsförenings arkiv.

³² Bergsten, s 101.

³³ Boethius, Bertil: Skogen och bygden, Stockholm 1939, s 272.

³⁴ Februari 1983 till Valter Graneholt.

³⁵ Det följande bygger framför allt på uppgifter från vångaborna Valter Graneholt, Karl Nilsson och Josef Paulsson. Uppgifterna från Nilsson och Paulsson inhämtades 1979, från Graneholt från år 1979 och framåt.

³⁶ Broocman, s 426.

³⁷ Bouppteckningarna förvaras i Landsarkivet i Vadstena. – Jag tackar *Johan Furhoff* för hjälp med bearbetningen av dem och annat bistånd i samband med denna uppsats.

³⁸ Elgeskog, Valter: Svensk torpbebyggelse från 1500-talet till laga skiftet, Lund 1945. Här har främst utnyttjats uppgifter från s 311–320, 357, 417–421.

³⁹ Bouppteckningarna har till en början indelats i vad som i statistiska termer kallas kvartiler för olika korta perioder, så korta perioder att myntförhållanden och penningvärdesförändringar inte kan inverka på jämförelsen. Eftersom det inte tycks föreligga några skillnader i de inbördes relationerna i olika avseenden har materialet därefter slagits samman för olika grupper i befolkningen. Även här har en kvartilindelning gjorts efter behållning, kreatursinnehav, fastighetsinnehav etc.

⁴⁰ Hos Valter Graneholt, Vånga.

⁴¹ Utterström, s 854.

⁴² Hos Valter Graneholt, Vånga.

⁴³ I Vånga hembygdsförenings arkiv.

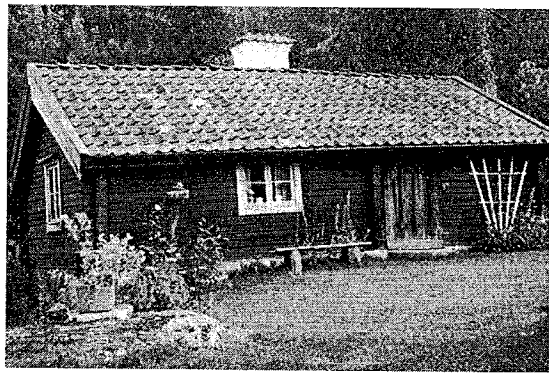
⁴⁴ Elgeskog, s 72–74, 241–243; Utterström, s 31.

⁴⁵ "Stenstorps by i Vånga socken", i Östergötland 1982, Linköping 1983, s 49–69.

⁴⁶ De resultat som vunnits här skiljer sej väsentligt

från dem som framlagts tidigare. – Så hävdar Thaning ("Studier i Vånga sockens bebyggelseutveckling", i Ymer 1937, s 54–76) bl a att järnhanteringen helt saknade betydelse för bebyggandet av skogsbygderna liksom att järnhanteringsens upphörande medförde en avfolkning av skogsbygderna. Sanningen är ju i båda fallen den motsatta. – Bergsten (s 234) hävdar att intensifierad torpbebyggelse endast möjliggjordes på bergsallmanningarna när bergsbruket upphörde. Torpbebyggelsen på bondeskog skulle – tvärt emot vad vi har funnit – ha stagnerat.

⁴⁷ Utvecklingen av näringslivet i Vånga från 1850 till våra dagar beskrivs i Sylvén–Rigenius–Grauers: "Om Vånga socken 1850–Nu." Samhällsvetenskapliga institutionen, Linköpings universitet 1983 (stencil).



Torpet Hult på Tolskepps ägor skildras i en historik av Valter Granehult (i Vånga hembygdsförenings arkiv). Stugan byggdes 1795 av Daniel Persson från Hällestad, som hade gift sig med en bonddotter från Vångaslätten. År 1830 belönades han med en medalj för "den möda och flit samt de omkostnader" som han i många år hade nedlagt. Släkten stannade på torpet i fyra generationer. Den siste som bodde på Hult var Emil Nilsson som dog 1953. På torpet gjorde man länge snickerier till avsalu: hökärror, vagnar (två bröder tog sig namnet Vagnér), räfsor, lieorv och andra handredskap. – Bilden visar torpet 1968 sedan det restaurerats till fritidshus. – Foto: Valter Granehult.